

ПРОГРАМА ЗА ОПАЗВАНЕ НА ОКОЛНАТА  
СРЕДА НА ОБЩИНА ГУЛЯНЦИ ЗА ПЕРИОДА  
2021-2028 Г.



*Приета с Решение № 409 от 24.02.2022 г. на Общински съвет - Гулянци*



**ПРОГРАМА ЗА ОПАЗВАНЕ НА ОКОЛНАТА СРЕДА  
НА ОБЩИНА ГУЛЯНЦИ ЗА ПЕРИОДА 2021-2028 Г.**



**СЪДЪРЖАНИЕ**

Списък на използваните таблици .....	3
Списък на използваните фигури .....	3
Списък на използваните карти .....	4
Списък на използваните съкращения .....	5
<b>I. Въведение .....</b>	<b>7</b>
1. Обхват на програмата .....	7
2. Правно основание за разработване на програмата .....	8
3. Принципи на програмата .....	10
4. Цели на програмата .....	12
<b>II. Определяне и въвличане на заинтересовани страни .....</b>	<b>14</b>
<b>III. Анализ на средата .....</b>	<b>15</b>
1. Географско положение, териториално-административни характеристики .....	15
2. Природо-географски характеристики .....	16
2.1. Релеф .....	16
2.2. Климат .....	17
2.3. Водни ресурси .....	17
2.4. Почви .....	18
3. Социално-демографски характеристики .....	19
3.1. Демографски характеристики .....	19
3.2. Доходи, заетост и безработица в община Гулянци .....	23
4. Икономически характеристики .....	24
4.1 Основни показатели на нефинансовите предприятия .....	24
4.2 Секторна икономическа характеристика на община Гулянци .....	26
4.3 Състояние на основните икономически сектори .....	27
5. Състояние на инфраструктурата .....	33
5.1 Водоснабдяване и канализация .....	33
5.2 Електроенергийна инфраструктура и ВЕИ .....	34
5.3 Газоснабдяване .....	36
5.4 Транспортна инфраструктура и комуникации .....	36
6. Анализ на компонентите на околната среда .....	38
6.1. Въздух .....	38
6.2. Води .....	39
6.3. Санитарно-охранителни зони .....	43
6.4. Земи и почви .....	44
6.5. Биоразнообразие и защитени територии .....	45
7. Анализ по фактори на въздействие .....	47



## ПРОГРАМА ЗА ОПАЗВАНЕ НА ОКОЛНАТА СРЕДА НА ОБЩИНА ГУЛЯНЦИ ЗА ПЕРИОДА 2021-2028 Г.



7.1. Отпадъци .....	47
7.2. Шум .....	49
7.3. Рискове от природни бедствия и аварии.....	49
7.4. Радиационен контрол.....	50
7.5. Ландшафтно устройство и зелена система .....	52
8. Администриране и публичност на дейностите по опазване на околната среда.....	53
9. Финансиране на дейностите по опазване на околната среда .....	54
<b>IV. SWOT анализ.....</b>	<b>55</b>
<b>V. Визия за околната среда на общината .....</b>	<b>59</b>
<b>VI. Цели на програмата .....</b>	<b>59</b>
1. Генерална стратегическа цел на програмата .....	59
2. Приоритети, специфични стратегически цели на програмата и алтернативи за постигането им .....	59
<b>VII. План за действие.....</b>	<b>61</b>
<b>VIII. Система за наблюдение, контрол и отчитане на изпълнението на общинската програма за опазване на околната среда .....</b>	<b>66</b>
<b>IX. Приложения.....</b>	<b>67</b>

### СПИСЪК НА ИЗПОЛЗВАНИТЕ ФИГУРИ

Фигура 1. Разпределение на групите заинтересовани страни, взели участие в анкетното проучване по групи .....	14
Фигура 2. Основни демографски процеси в община Гулянци в %о .....	21
Фигура 3. Полова структура на община Гулянци за 2020 г. (в %) .....	22
Фигура 4. Възрастовата структура на населението в община Гулянци към 2020 г. ....	22
Фигура 5. Средна годишна заплата на наетите в община Гулянци и по административни нива за периода 2014-2019 г. ....	24
Фигура 6. Основните данни за нефинансовите предприятия в община Гулянци в периода 2014-2019 г. ....	25
Фигура 7. Място на местната икономика в областната през 2019 г. ....	25
Фигура 8. Брой земеделски производители и животновъди в община Гулянци .....	27
Фигура 9. Основни икономически показатели за Първичен икономически сектор в община Гулянци за 2019 г. ....	29
Фигура 10. Основни икономически показатели на Вторичния сектор в община Гулянци за 2019 г. ....	30
Фигура 11. Произведена продукция по икономически дейности в икономически сектор „Услуги“ за 2019 г. ....	31
Фигура 12. Визуализация на финансовата тежест по приоритети .....	65

### СПИСЪК НА ИЗПОЛЗВАНИТЕ ТАБЛИЦИ

Таблица 1. Население на територията на община Гулянци .....	19
Таблица 2. Основни данни за демографските процеси в община в брой.....	20
Таблица 3. Население по възрастови групи в община Гулянци .....	22



## **ПРОГРАМА ЗА ОПАЗВАНЕ НА ОКОЛНАТА СРЕДА НА ОБЩИНА ГУЛЯНЦИ ЗА ПЕРИОДА 2021-2028 Г.**



Таблица 4. Равнище на безработица в община Гулянци за периода 2014-2020 г. ....	23
Таблица 5. Видове животни отглеждани в община Гулянци за периода 2014-2020 г. ....	28
Таблица 6. Динамика в дейност търговия, ремонт на автомобили и мотоциклети в община Гулянци за периода 2014-2019 г. ....	31
Таблица 7. Динамика на транспорта, складиране и пощи в община Гулянци за периода 2014-2019 г. ....	32
Таблица 8. Динамика на хотелиерството и ресторантьорството в община Гулянци за периода 2014-2019 г. ....	33
Таблица 9. Изградени обекти за производство на енергия от ВИ в община Гулянци.....	35
Таблица 10. Оценка на екологично състояние/потенциал и химичното състояние на повърхностните водни тела.....	41
Таблица 11. Оценка на количественото състояние на подземните водни тела .....	41
Таблица 12. Санитарно-охранителни зони в община Гулянци .....	43
Таблица 13. Режимът на ограничения и забрани за извършване на дейности в границите на СОЗ .....	43
Таблица 14. Битови отпадъци в община Гулянци за периода 2015-2018 г. (тон) .....	48
Таблица 15. Пунктове за фонов мониторинг (почви) в община Гулянци през 2020 г. ....	51
Таблица 16. Пунктове за фонов мониторинг (седименти) в община Гулянци .....	51
Таблица 17. Фонов мониторинг на повърхностните води за периода 2014-2020 г. ....	52
Таблица 18. Зелени площи по населени места в община Гулянци .....	52
Таблица 19. Финансова информация за дейностите по опазване на околната среда на община Гулянци за периода 2015-2019 г. ....	54
Таблица 20. План за действие на ПООС Гулянци 2021-2028 г. ....	61

### **СПИСЪК НА ИЗПОЛЗВАНИТЕ КАРТИ**

Карта 1. Географско положение на община Гулянци.....	15
Карта 2. Релеф на България (надморска височина в м) .....	16



**ПРОГРАМА ЗА ОПАЗВАНЕ НА ОКОЛНАТА СРЕДА  
НА ОБЩИНА ГУЛЯНЦИ ЗА ПЕРИОДА 2021-2028 Г.**



**СПИСЪК НА ИЗПОЛЗВАНИТЕ СЪКРАЩЕНИЯ**

АИС	Автоматична измервателна станция
БО	Битови отпадъци
ВиК	Водоснабдяване и канализация
ГПСОВ	Градска пречиствателна станция за отпадъчни води
ДФЗ	Държавен фонд „Земеделие“
ЕЕ	Енергийна ефективност
ЕО	Екологична оценка
ЗБР	Закон за биологичното разнообразие
ЗЗ	Защитена зона
ЗЗТ	Закон за защитените територии
ЗЛР	Закон за лечебните растения
ЗМ	Защитена местност
ЗМДТ	Закон за местните данъци и такси
ЗООС	Закон за опазване на околната среда
ЗТ	Защитена територия
ЗУО	Закон за управление на отпадъците
ЗУТ	Закон за устройство на територията
ИАОС	Изпълнителна агенция по околна среда
ИУЕЕО	Излязло от употреба електрическо и електронно оборудване
ИУМПС	Излезли от употреба моторни превозни средства
ИУГ	Излезли от употреба гуми
КАВ	Качество на атмосферния въздух
МОСВ	Министерство на околната среда и водите
МРО	Масово разпространени отпадъци
НАСЕМ	Национална автоматизирана система за екологичен мониторинг
НЕМ	Национална екологична мрежа
НДЕФ	Национален доверителен еко фонд
НПРБ	Национална програма за развитие: България 2020
НПУО	Национален план за управление на отпадъците 2014-2020 г.
НППОУ	Национална програма за предотвратяване образуването на отпадъци
НСИ	Национален статистически институт
НСМОС	Национална система за мониторинг на околната среда
НСОБС	Национална стратегия за опазване на биологичното разнообразие
НСОС	Национална стратегия за околна среда 2009-2018 г.
НУБА	Негодни за употреба батерии и акумулатори
НУАБА	Негодни за употреба автомобилни батерии и акумулатори



**ПРОГРАМА ЗА ОПАЗВАНЕ НА ОКОЛНАТА СРЕДА  
НА ОБЩИНА ГУЛЯНЦИ ЗА ПЕРИОДА 2021-2028 Г.**



ИАОС	Изпълнителна агенция по околна среда
ИЕО	Индивидуални емисионни ограничения
ИУЕЕО	Излязло от употреба електрическо и електронно оборудване
ИУМПС	Излязло от употреба моторно превозно средство
ОБ	Общински бюджет
ОГТ	Общинска горска територия
ООп	Организация по оползотворяване
ОПОС	Оперативна програма „Околна среда“ 2014-2020 г.
ОСР	Отпадъците от строителство и разрушаване
ОУП	Общ устройствен план
ПВТ	Подземно водно тяло
ПДК	Пределно допустима концентрация
ПИП	Прединвестиционни проучвания
ПО	Предотвратяването на отпадъците
ПОС	Програма „Околна среда“ 2021-2027 г.
ПРСР	Програма за развитие на селските райони
ПСОВ	Пречиствателна станция за отпадъчни води
ПУДООС	Предприятие за управление на дейностите по опазване на околната среда
ПУО	Програма за управление на отпадъците
ПУРБ	План за управление на речни басейни
РДВР	Регионална дирекция на вътрешните работи
РДНО	Регионално депо за неопасни отпадъци
РДО	Рамкова директива за отпадъците
РЗИ	Регионална здравна инспекция
РИОСВ	Регионална инспекция по околна среда и води
РОП	Разширена отговорност на производителя
РСУО	Регионално сдружение за управление на отпадъците
СО	Строителен отпадък
СООРС	Строителни отпадъци и отпадъци от разрушаване на сгради
ТБО	Такса „битови отпадъци“ / Твърди битови отпадъци
ТСБ	Териториално статистическо бюро
УОЗ	Устойчиви органични замърсители
ФЕС	Фондове на Европейския съюз
ФПЧ	Фини прахови частици





## ПРОГРАМА ЗА ОПАЗВАНЕ НА ОКОЛНАТА СРЕДА НА ОБЩИНА ГУЛЯНЦИ ЗА ПЕРИОДА 2021-2028 Г.



### I. ВЪВЕДЕНИЕ

#### 1. Обхват на програмата

Програмата за опазване на околната среда (ПООС) на община Гулянци обхваща всички дейности, които произтичат като задължение на общините в съответствие с нормативните документи по опазване на околната среда.

Околната среда е от изключително важно значение за качеството на живот на дадена територия и населението, което я обитава. Състоянието на околната среда, зависи от много фактори, като туризъм, транспорт, земеделие, индустрия, промишленост, енергетика и др.

До средата на миналия век човечеството не си дава сметка за щетите, които нанася на природата от дейността, която упражнява. Едва през 60-те год. на XX-ти век започват да се поставят основите на понятието „околна среда“ и „устойчиво развитие“, което основно е продиктувано от развитието и усъвършенстването на различни количествени методи, които правят възможно да се оценят ресурсите, с които разполага Земята, темпа, с който ги изразходва човечеството и времето, за което ще се изчерпят.

В тази връзка през 1983 г. Общото събрание на ООН признава, че екологичните проблеми имат глобален характер и по тази причина свиква Световната комисия по околна среда, начело с министър-председателят на Норвегия – Гру Харлем Брунтланд, която комисия през 1987 г. изнася доклада „Нашето общо бъдеще“, с който се въвежда и понятието „устойчиво развитие“, фундаменталната основа, на което е „днешните поколения да живеят и да изразходват по такъв начин ресурсите, че да не нарушават естествения баланс и да не отнемат възможностите на бъдещите поколения да задоволяват собствените си потребности“.

На проведената Конференция по околна среда през 1992 г. в Рио де Жанейро се приема т. нар. Конвенция за биологично разнообразие, в която в чл. 6 е записано следното:

Всяка договаряща страна съобразно собствените си условия и възможности:

а) разработва национални стратегии, планове или програми за стратегии, планове или програми, които отразяват мерките, постановени от тази конвенция и отнасящи се за всяка договаряща страна; опазването и устойчивото използване на биологичното разнообразие или адаптира за целта съществуващи

б) интегрира, доколкото е възможно и подходящо, опазването и устойчивото използване на биологичното разнообразие в съответните секторни или междусекторни планове, програми и политика.

На Конференцията на ООН е приет Дневен ред за XXI век (Agenda 21), който дава на местните власти по-широки правомощия, тъй като те са най-близо до хората и проблемите, и следователно до намиране на решения.

Първата Програма за опазване на околната среда е разработена през 1992/1993 г. и е за страните от Централна и Източна Европа, която след това служи като модел за разработването на Националните екологични програми.



## **ПРОГРАМА ЗА ОПАЗВАНЕ НА ОКОЛНАТА СРЕДА НА ОБЩИНА ГУЛЯНЦИ ЗА ПЕРИОДА 2021-2028 Г.**



Процесът на присъединяване на страната ни към ЕС наложи да хармонизираме националното си законодателство със законодателството на ЕС. Като страна членка на ЕС, ние разработваме на национално и местно ниво общински планове и стратегии във всяка една област, вкл. и в областта на околната среда.

ПООС е разработена за период, който съвпада с периода на действие на Плана за интегрирано развитие на община Гулянци 2021-2028 г. и подлежи на евентуална актуализация при всяка значима промяна на екологичното законодателство или в приоритетите на региона/общината.

Основните задачи, които стоят пред настоящата програма, са да се идентифицират текущите проблеми, свързани с околната среда и бъдещи дейности за намаляване и ограничаване на вредните последици от човешката дейност.

ПООС отговоря на нарастващата необходимост опазването и подобряването на качеството на околната среда да се разглежда като един от стълбовете на устойчивото развитие, съвместно с икономическото и социалното развитие. Програмата очертава цели и действия, насочени към опазването, възстановяването и възпроизводството на естествената околна среда, поддържането на разнообразието на живата природа, разумното използване на природните богатства и ресурсите на страната в контекста на устойчивото развитие.

Програмата за опазване на околната среда се основава на концепцията, че **предотвратяването на отрицателните изменения на екосистемите и нарушаването на техните функции вследствие на антропогенни въздействия е ключов фактор за постигане на глобалната цел на политиката по устойчиво развитие** – подобряване на качеството на живот и благосъстоянието на настоящото и бъдещите поколения, посредством създаването на устойчиви общности, способни да управляват и използват ефективно ресурсите и да развиват екологичния и социалния потенциал на икономиката, както и да осигуряват просперитет, опазване на околната среда и социално сближаване. В този смисъл ПООС цели не само устойчива околна среда, но и по-добро качество на живот.

### **2. Правно основание за разработване на програмата**

Програмата за опазване на околната среда на община Гулянци е изготвена в съответствие с чл. 79, т. 1 от Закона за опазване на околната среда и Указанията на Министерство на околната среда и водите относно структурата и съдържанието на общинските програми за опазване на околната среда.

При разработване на ПООС органите на местното самоуправление се ръководят и от други указания на министъра на околната среда и водите. Териториалните административни звена към съответните министерства и държавни агенции, които събират и разполагат с информация за околната среда, подпомагат разработването на програмата чрез участие на свои експерти и предоставяне на информация. При разработването, допълването и актуализирането на програмата се привличат и представители на неправителствени организации, на фирми и на браншови организации.





## **ПРОГРАМА ЗА ОПАЗВАНЕ НА ОКОЛНАТА СРЕДА НА ОБЩИНА ГУЛЯНЦИ ЗА ПЕРИОДА 2021-2028 Г.**



ПООС е изготвена в тясно съответствие с принципите на Националната стратегия за околна среда (НСОС), която се разработва за период от 10 години и се приема от Народното събрание по предложение на Министерския съвет (чл. 76, ЗООС). В допълнение на основния национален стратегически документ в областта на околната среда, се разработват и приемат и други национални планове и програми по компоненти на околната среда и фактори, които им въздействат. Те се основават на принципите, целите и приоритетите на Националната стратегия за околна среда и са в съответствие с изискванията на специалните закони за околната среда. При разработката на програмата са използвани и следните стратегически **документи с международен и национален характер:**

- Цели за устойчиво развитие (Дневен ред 2030 г.) на ЕС;
- Стратегия на ЕС за биологичното разнообразие до 2030 г.;
- Пътна карта за план за действие, целящ нулево замърсяване на водите, въздуха и почвата;
- План за действие относно кръговата икономика;
- Национална програма за развитие: България 2030 - визия, цели и приоритети;
- Национална стратегия за адаптация към изменението на климата и План за действие до 2030 г.
- Национална стратегия за околна среда (НСОС) 2009-2018 г.;
- Национален план за управление на отпадъците 2021-2028 г. (проект);
- Стратегия и план за действие за преход към кръгова икономика на Република България, за периода 2021-2027 г.;
- Национална стратегия за опазване на биологичното разнообразие (1998 г.);
- Актуализиран Национален план за действие по управление на устойчивите органични замърсители (УОЗ) в България 2012-2020 г.;
- Национална програма за контрол на замърсяването на въздуха 2020-2030 г.;
- Национална програма за подобряване качеството на атмосферния въздух 2018-2024 г.;
- Национална стратегия за развитие на водния сектор 2022-2037 г.;
- Национална програма за опазване, устойчиво ползване и възстановяване функциите на почвите 2020-2030 г.;
- План за интегрирано развитие на община Гулянци за периода 2021-2027 г .

Други използвани източници на информация:

- Официални данни и статистическа информация от РИОСВ – Плевен, ТП ДГС - Никопол и други;
- Информация, предоставена от дирекциите и отделите на общинска администрация - Гулянци;
- Интернет сайтове и портали: Официален сайт на Община Гулянци, НСИ, МОСВ, ИАОС и други.



## **ПРОГРАМА ЗА ОПАЗВАНЕ НА ОКОЛНАТА СРЕДА НА ОБЩИНА ГУЛЯНЦИ ЗА ПЕРИОДА 2021-2028 Г.**



### **3. Принципи на програмата**

Националната стратегия за околна среда и общинските програми за околна среда са средство за постигане целите на закона и се разработват в съответствие с принципите за опазване на околната среда, регламентирани в Закона за опазване на околната среда, а именно:

#### **1. Устойчиво развитие**

Устойчивото развитие се дефинира като развитие, което „посреща потребностите на настоящото поколение, без да е в ущърб на възможността бъдещите поколения да посрещнат собствените си нужди“. То се постига посредством осъществяването на политики, при които се хармонизират и интегрират икономическото, социалното развитие и опазването на околната среда. Тази концепция предполага устойчив икономически ръст, намаляване на бедността, справедливо разпределение на националното богатство, подобряване на общественото здраве и качеството на живот, като същевременно се намалява замърсяването на околната среда, предотвратяват се бъдещи замърсявания и се съхранява биологичното разнообразие.

#### **2. Опазване на природните ресурси**

Постигането на целите на устойчивото развитие изисква съблюдаването на принципа за устойчиво използване на природните ресурси и принципа на заменяемост. Природните ресурси следва да се използват при условия и по начини, при които да се съхраняват екосистемите и присъщото им минерално, биологично и ландшафтно разнообразие.

Моделите на потребление на възобновяеми ресурси следва да гарантират тяхното непрекъснато и ефективно обновяване, както и запазване и подобряване на качеството им.

Невъзобновяемите ресурси следва да се използват рационално и разумно, включително и като бъдат налагани ограничения върху използването на стратегически и редки природни ресурси и тяхната замяна в потреблението с алтернативни ресурси и синтетични материали.

#### **3. Принцип на превенцията и предпазливостта**

Необходимо е да се даде предимство на предотвратяването на замърсяванията за сметка на отстраняването на екологичните щети, причинени от тях. Дейности, които съгласно принципа на предпазливостта представляват потенциална заплаха за околната среда и човешкото здраве, следва да се избягват.

Всяка една дейност трябва да се планира и осъществява така, че:

- да причинява минимални изменения на околната среда;
- да създава най-малък риск за околната среда и човешкото здраве;
- да се редуцира до възможния минимум използването на суровини и енергия при производството, дистрибуцията и потреблението на стоки и материали;
- да осигурява възможности за рециклиране, повторно използване и/или извличане на вторични суровини и енергия от отпадъците, генерирани от потреблението на продуктите;
- да се предотвратяват и ограничават отрицателните ефекти върху околната среда още при източника на замърсяване.



## ***ПРОГРАМА ЗА ОПАЗВАНЕ НА ОКОЛНАТА СРЕДА НА ОБЩИНА ГУЛЯНЦИ ЗА ПЕРИОДА 2021-2028 Г.***



Принципът на предпазливостта се прилага посредством оценка на въздействието върху околната среда и използване на най-добрите налични технологии. Липсата на сигурни научни данни не следва да бъде възприемана като основание за непредприемане на мерки за предотвратяване на деградацията на околната среда в случаи на потенциални или съществуващи въздействия върху нея.

### **4. Интегриране на политиката по опазване на околната среда в секторните и регионалните политики**

Според този принцип е необходимо изискванията за опазване на околната среда да бъдат интегрирани в секторните политики и в политиките на национално, регионално и местно равнище. На ниво община спазването и прилагането на този принцип изисква разработването, приемането и прилагането на различни концепции, стратегии, планове и програми за регионално развитие, за развитие на икономиката или на отделни нейни отрасли и сектори (транспорт, енергетика, строителство, селско стопанство, туризъм, промишленост, образование и други) на местно равнище (но съобразени с предвижданията на национално и регионално равнище) да осигуряват интегрирано опазване на околната среда в съответствие с принципите и целите на закона и Националната стратегия за околна среда.

### **5. Субсидиарност на политиките**

Този принцип се основава на децентрализиране на процеса на вземане на решения. Необходимо е все повече компетенции и отговорности да бъдат трансферирани в посока от централно към регионално и местно равнище. Органите на регионалното и местното управление са по-близо до проблемите и в някои случаи до правилните решения за справянето с тях.

### **6. Замърсителят плаща за причинените вреди**

Замърсителят заплаща глоби и такси, ако извършваните от него дейности причиняват или могат да причинят натиск върху околната среда, или ако произвежда, използва или търгува със суровини, полуфабрикати и готови продукти, съдържащи материали, увреждащи околната среда. Замърсителят трябва да поеме екологичните разходи за предприемане на превантивни мерки, ако в резултат на дейността му е възникнала непосредствена заплаха за екологични щети, както и за оздравителни мерки при настъпване на екологични щети.

### **7. Прилагане на чисти технологии**

Необходимо е да се насърчава въвеждането на „чисти технологии“ и постепенно да се преустановява използването на технологии, които причиняват вредни въздействия върху околната среда. Следва да се прилагат „най-добри налични техники“ в индустрията и енергетиката по смисъла на Директива 96/61/ЕС за комплексно предотвратяване и контрол на замърсяването, както и „добри земеделски практики“ в селското стопанство, съгласно дефиницията на Организацията за прехрана и земеделие на ООН (FAO).

### **8. Използване на икономически инструменти за опазване и подобряване състоянието на околната среда**



## **ПРОГРАМА ЗА ОПАЗВАНЕ НА ОКОЛНАТА СРЕДА НА ОБЩИНА ГУЛЯНЦИ ЗА ПЕРИОДА 2021-2028 Г.**



Икономическите инструменти, които се използват за целите на екологичната политика е необходимо да включват стимули за въвеждане на съобразени с опазването на околната среда технологии, иновации, дейности и практики, и да предвиждат постепенно премахване на субсидии, които подкрепят дейности, причиняващи вредни въздействия върху околната среда.

### **9. Потребителят плаща**

Всеки, който ползва природни ресурси и услуги, следва да заплаща реалната цена за тях и да покрие разходите за възстановяването им.

### **10. Споделена отговорност**

Всички страни, които носят отговорност за замърсяване на околната среда, трябва да участват в разрешаването на възникналите екологични проблеми.

### **11. Достъп до информация за околната среда**

Компетентните органи следва да предоставят на обществеността информация за околната среда. Всеки има право на достъп до наличната информация за околната среда, без да е необходимо да доказва конкретен интерес.

### **12. Участие на обществеността във вземането на решения и достъп до правосъдие по въпроси на околната среда**

На обществеността следва да бъде осигурена възможност да участва в процеса на вземането на решения за околната среда, както и да ѝ бъде осигурен ефективен достъп до правосъдие по въпроси на околната среда.

Всички споменати принципи се отнасят за всички нива – международно, национално, регионално и местно.

## **4. Цели на програмата**

Програмата за опазване на околната среда си поставя няколко основни цели:

- да идентифицира и анализира проблемите в областта на околната среда на територията на община Гулянци, като установи причините и предложи решения и действия за тяхното преодоляване;
- да насърчи и обезпечи разумното използване на територията на общината за развитие на икономическия потенциал;
- да открие приоритетите в разглежданата област;
- да обедини усилията на общинските органи, държавните институции, населението, НПО и бизнеса на територията на общината за решаване на съществуващите проблеми;
- да аргументира мерките и проектите на общината, които тя ще предложи за финансиране;
- да използва оптимално ограничените финансови и човешки ресурси, като ги съсредоточи за решаване на най-приоритетните проблеми;
- да формулира адекватна екологична политика на Община Гулянци, в съответствие с наличните ресурси и проблеми.

Програмата се приема от общинския съвет, който контролира и изпълнението ѝ. По предложение на кмета на общината ежегодно с приемането на общинския бюджет се определят



## ***ПРОГРАМА ЗА ОПАЗВАНЕ НА ОКОЛНАТА СРЕДА НА ОБЩИНА ГУЛЯНЦИ ЗА ПЕРИОДА 2021-2028 Г.***



средства за изпълнение на приоритетни екологични проекти и дейности, включени в общинската програма за опазване на околната среда. Кметът на общината ежегодно внася в общинския съвет отчет за изпълнението на Програмата за околна среда, а при необходимост - и предложения за нейното допълване и актуализиране. Отчетът за изпълнението на програмата се представя за информация в РИОСВ.

ПООС е динамичен и отворен документ. Тя ще бъде периодично допълвана и/или променяна съобразно настъпилите промени в приоритетите на общината, в националното законодателство и други фактори със стратегическо значение. Основният използван апарат в разработката е стратегическо планиране, почиващо на SWOT анализ.

Програмата за опазване на околната среда прилага комплексна система от административни и икономически мерки за регулиране екологичното поведение на стопанските субекти и населението в общината. Програмата цели да формира правилно екологично поведение на населението, селскостопанските производители и стопанските субекти, да осигури разумен баланс между административните и пазарно-ориентираните икономически регулатори, като в максимална степен използва представения интегриран подход за координация и взаимодействие на структури, ресурси и усилия.

При разработването на Програмата за опазване на околната среда на община Гулянци са следвани следните стъпки:

1. Определяне и въвличане на заинтересованите страни;
2. Анализ на средата;
3. Анализ на силните и слабите страни, на възможностите и заплахите;
4. Изработване на визия на общината;
5. Определяне на цели на програмата;
6. Изработване на план за действие;
7. Мониторинг, контрол, оценка и актуализация на програмата.



## ПРОГРАМА ЗА ОПАЗВАНЕ НА ОКОЛНАТА СРЕДА НА ОБЩИНА ГУЛЯНЦИ ЗА ПЕРИОДА 2021-2028 Г.

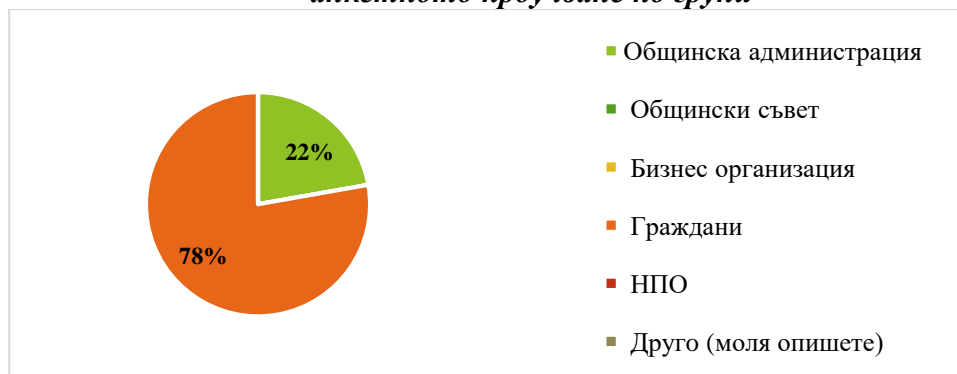


### II. ОПРЕДЕЛЯНЕ И ВЪВЛИЧАНЕ НА ЗАИНТЕРЕСОВАНИ СТРАНИ

Процесът на определяне и въвличане на заинтересованите страни при разработване на ПООС преминава през няколко стъпки. Първоначално бе **проведено анкетно проучване** сред представители на общинска администрация Гулянци и граждани, неправителствени организации и други заинтересовани страни. В резултат на анкетното проучване бяха отчетени основни проблеми в състоянието на общината. Поставени са цели за развитие и са набелязани мерки, които отчитат проблемите на общината и на основата на силните характеристики и възможностите ограничават слабите страни.

Проучването бе осъществено в началото на 2021 г. и бе публично обявено на сайта на Община Гулянци и разпространено сред наличните контакти на заинтересованите страни. На фигура 1 са представени съотношенията по групи респонденти:

**Фигура 1. Разпределение на групите заинтересовани страни, взели участие в анкетното проучване по групи<sup>1</sup>**



Източник: Анкетно проучване

Представените данни от фигурата показват, че ядрото на изследването е базирано на мненията на самоопределилите се като граждани респонденти.

Резултатите от проведеното анкетно проучване са представени в *Приложение 1. Резултати от проведено анкетно проучване относно разработване на ПООС на община Гулянци 2021-2028 г.*

В изпълнение на втора стъпка от процеса на въвличане на заинтересованите страни, ПООС се **съгласува с представители на общинска администрация - Гулянци.**

Третата стъпка е **предаване на документа в РИОСВ за съгласуване с компетентния орган.**

В изпълнение на четвърта стъпка Програмата за опазване на околната среда на община Гулянци ще бъде публикувана на официалния сайт на общината за **съгласуване със заинтересованите страни.**

---

<sup>1</sup>Източник: Собствено анкетно проучване сред жителите и заинтересованите страни на община Гулянци, проведено в края на 2020 г.





## ПРОГРАМА ЗА ОПАЗВАНЕ НА ОКОЛНАТА СРЕДА НА ОБЩИНА ГУЛЯНЦИ ЗА ПЕРИОДА 2021-2028 Г.



Накрая документът се одобрява с Решение на Общински съвет.

### III. АНАЛИЗ НА СРЕДАТА

#### 1. Географско положение, териториално-административни характеристики

Община Гулянци се намира в Северна България, област Плевен, тя попада изцяло в обхвата на Средна Дунавска равнина. На изток община Гулянци граничи с община Никопол, на юг – с община Плевен, на югозапад и запад – с община Долна Митрополия, а на север с Румъния (посредством река Дунав).

Общината обхваща 12 населени места. Средната гъстота на обитаване е 21,96 ж/км<sup>2</sup>.

Административният център на община Гулянци е гр. Гулянци. Градът е разположен на около 35 км. северно от областния център - гр. Плевен.

Територията на община Гулянци заема площ от 459,2 км<sup>2</sup> (10,6% от територията на областта и 2,4% от територията на региона). **Тя е четвъртата по големина на територията на област Плевен** (от общо 11 общини).

В близост до общината преминава трасето на второстепенната транспортна западна ос „север-юг“ – Никопол-Плевен-Ловеч-Пловдив-Смолян-Рудозем, която осигурява бърза връзка между общината, областния център и Южна България.

През общината преминава и трасето на Републикански път II-11, свързващ областите Видин, Монтана, Враца и Плевен и който има потенциал в бъдеще да бъде трансформиран в крайдунавски скоростен път.

**Карта 1. Географско положение на община Гулянци**



Източник: БГ Уикипедия (<https://bg.wikipedia.org/>)



## **2. Природо-географски характеристики**

### **2.1. Релеф**

Релефът на общината е **равнинен и слабо хълмист**. Територията ѝ изцяло попада в Средната Дунавска равнина.

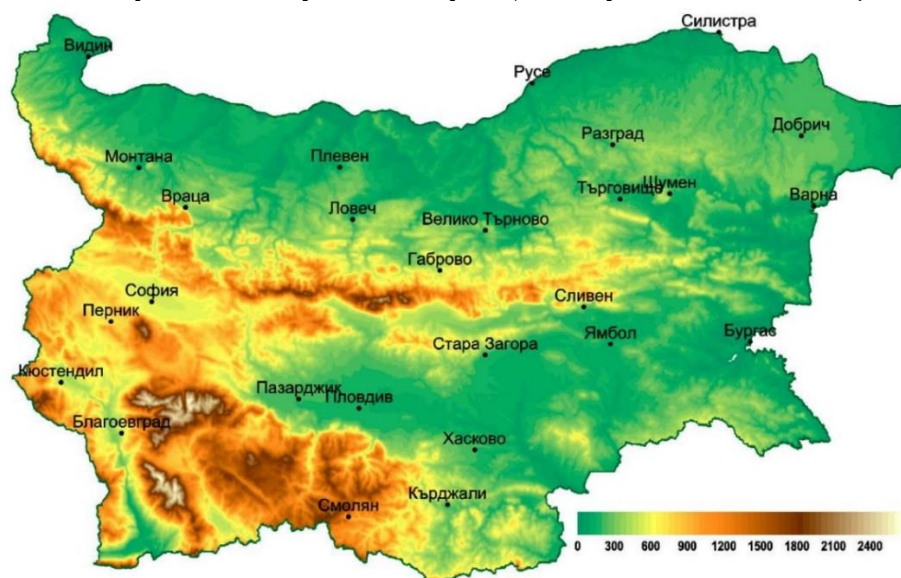
На север, покрай река Дунав се простира обширната Чернополска низина, която обхваща 222 км<sup>2</sup> от територията на общината. Нейната дължина от запад на изток е 25 км, а ширината ѝ варира между 6 и 8 км. На брега на река Дунав при 605-ия километър, североизточно от село Сомовит е и най-ниската точка на общината – 24 м. н.в. Останалата част от общината е заета от хълмистите части на Средната Дунавска равнина. Южно от село Гиген се намира най-високата точка на община Гулянци – 223,7 м. н.в.

В пределите на общината попада част от десния бряг на река Дунав от 605 до 639 км (километрите се броят от устието на реката). В крайните западна и източна част на Чернополската низина протичат най-долните течения на реките Искър (10 км) и Вит (13 км). Цялата Чернополска низина е набраздена от множество напоителни канали водещи началото си от двете реки.

В тектонско отношение, цялата площ на Община Гулянци попада върху Мизийската платформа. Според тектонското райониране, описано в записката към Геоложката карта на България М 1:100 000, общината е разположена основно в Гигенско-Корабийската издатина.

В община Гулянци има развити няколко кариери за инертни материали по поречията на реките в общината. Съгласно последните данни от 2014 г., само 0,41% от територията на общината е определена като такава за добив на полезни изкопаеми.

**Карта 2. Релеф на България (надморска височина в м)**





## ПРОГРАМА ЗА ОПАЗВАНЕ НА ОКОЛНАТА СРЕДА НА ОБЩИНА ГУЛЯНЦИ ЗА ПЕРИОДА 2021-2028 Г.



### 2.2. Климат

Климатът в община Гулянци е умерено-континентален, характеризира се с горещо лято и студена зима. Средната годишна температура е от +10 до +11°C. Средната януарска е от -2 до -3°C, а средната юлска 24-26°C. Максималните температури достигат до 38-40°C. Годишната сума на валежите е 550-600 мм, с минимум през февруари и максимум през юни.

Ниската надморска височина и равнинния характер на релефа на север, създава предпоставки за свободно преминаване на въздушни маси от север и северозапад с континентален и океански характер. Най-добре е изразен континенталният климат на страната, основен белег на което е значителната годишна амплитуда, която е 25°C.

В северните ѝ части, по крайбрежието на река Дунав се наблюдава честа мъгливост и относително висока влажност на въздуха. Очакваните промени в климата на общината са свързани с отчетената за България обща тенденция към затопляне, както и увеличаване честотата на екстремните метеорологични и климатични явления като засушавания, проливни валежи, гръмотевични бури и градушки.

Интензивността на сумарната **слънчева радиация** (образувана от пряка и разсеяна слънчева радиация) е в пряка зависимост от височината на слънчети над хоризонта и от прозрачността на атмосферата, характеризирани главно чрез облачността. Сумарната слънчева радиация има характерен дневен и годишен ход с максимум по обед и през лятото при напълно ясно небе. За територията на община Гулянци Средногодишната продължителност на слънчевото греене е от 450 ч до 1750 ч и разполагаме годишен енергиен потенциал слънчева енергия - 1550 kWh/m<sup>2</sup> годишно при продължителност на слънцегреене:

- за сезона 31.03 – 31.10. – до 1750 ч;
  - за сезона 31.10. – 31.03. – от 400 – 500 ч;
- и ресурс на слънчевата енергия – 4,25 kWh/m<sup>2</sup>/дневно.

По отношение на **вятъра** в общината преобладават западни, след това изток-североизточни и на трето място запад-югозападни. Западните ветрове са с продължителност от близо 1600 ч., а със скорост в диапазона между 5-30 км/ч. над 1050 ч. Изток-североизточните ветрове са с продължителност над 1400 ч., а със скорост в диапазона 5-30 км/ч близо 1100 ч. Запад-югозападните ветрове са с продължителност от близо 1000 ч., а в скоростния диапазон 5-30 км/ч над 750 ч. Като цяло преобладават ветрове със скорост между 5-10 км/ч с продължителност над 3000 ч.

### 2.3. Водни ресурси

Територията на община Гулянци попада в обхвата на басейнова дирекция „Дунавски регион“. На територията на община Гулянци има разпространен голям водоносен хоризонт, който е развит в горните участъци на геоложкия строеж. Водите в него са предимно порови и карстови.

Територията на община Гулянци се намира в обхвата на четири поречия: Дунав, Искър, Вит и Осъм. Гъстотата на речната мрежа е под 0,1 - 0,2 км/км<sup>2</sup>. Модулът на отока е под 0,5 – 1



## **ПРОГРАМА ЗА ОПАЗВАНЕ НА ОКОЛНАТА СРЕДА НА ОБЩИНА ГУЛЯНЦИ ЗА ПЕРИОДА 2021-2028 Г.**



л./с/км<sup>2</sup>. Режимът, количеството и вида на валежите, както и величината на изпарението в съчетание с факторите на постилащата повърхнина определят малката водоносност на общината. Реките Искър, Вит и Осъм са със смесено дъждовно снежно подхранване. Максимумът на отока е през пролетта, обусловен от максимума на валежите и снеготопенето. Режимът на Река Дунав до голяма степен се формира извън територията на България, поради липса на големи притоци.

Река Искър навлиза в землището на с.Искър до землището на с. Гиген, тече през територията на общината, а от с. Гиген до вливането ѝ в р.Дунав, по западната ѝ граница. В най-горния си басейн (района на Рила) р. Искър има преобладаващо снежно подхранване, а в останалите части – дъждовно подхранване. В района на Стара планина и Предбалкана подхранването нараства с карстови подземни води. По този начин сезонният режим претърпява големи изменения в различните участъци от долината на реката. Пълноводието в Рила е от май до юли, а в Дунавската равнина – от март до юни. По цялото течение през месеците от август до октомври се наблюдава маловодие. Голямо влияние върху годишния ход на речния отток оказват трите язовира по течението на реката, чрез които той се контролира. При майскоюнския валежен максимум водите се задържат в язовир „Искър“, което оказва влияние върху разпределението на речния отток.

Река Вит тече през територията на община Гулянци от югозападната граница на с. Крета до вливането си в р. Дунав. Реката има ясно изразен максимум през месеците април-юни, дължащ се на снеготопенето в Сара планина и това пълноводие често води и до наводнения. Минимумът е в периода август-ноември. Подхранването на Вит е смесено – дъждовно, снегово и от карстови подземни води. Снежното подхранване нараства от север на юг, от Дунавската равнина, през Предбалкана до Стара планина. В Предбалкана приоритет има подземното подхранване, дължащо се на карстовите извори в района.

Поречие на р. Осъм в общината попадат части от леви притоци на р. Осъм от вливане на р. Мечка при Дебово до устието в р. Дунав.

### ***Подземни води***

На територията на община Гулянци има разпространен голям водоносен хоризонт, който е развит в горните участъци на геоложкия строеж.

Съгласно характеристиките на подземните водни тела в ПУРБ 2016-2021 г., е обозначен като подземно водно тяло с код BG1G0000QaL007 - Порови води в кватернера – Карабоазка низина. Подземното водно тяло е характеризирано, като безнапорно с вместираща среда от поров тип.

## **2.4. Почви**

Основните типове почви, които са характерни за общината са: карбонатни черноземи, типични черноземи и алувиално ливадни.

Те се отличават с добро качество и висока бонитетна категория. В инженерно-геоложко отношение районът на община Гулянци се характеризира с множество прояви на свлачищни процеси. Те засягат основно малко по-високите участъци в общината. Според данните в общия



## ПРОГРАМА ЗА ОПАЗВАНЕ НА ОКОЛНАТА СРЕДА НА ОБЩИНА ГУЛЯНЦИ ЗА ПЕРИОДА 2021-2028 Г.



устройствен план на общината, на територията ѝ са регистрирани 56 свлачища, които се наблюдават.

На територията на община Гулянци се наблюдават и ерозионни процеси, които са свързани с двете големи реки, които минават през нейната територия – р. Искър и р. Вит. Ерозионните процеси са основно развити по десния бряг на двете реки, като по-силно проявени са по поречието на р. Искър. По поречието на р. Дунав, също са установени ерозионни участъци.

Черноземните почви са образувани върху лъсовата покривка под влиянието на сух климат и степна растителност. Те се отличават с дебел хумусен хоризонт (около 1 м) и богато съдържание на хумус (3-4 %). Това ги прави плодородни и много подходящи главно за виреене на зърнени култури (пшеница, царевица и др.).

### 3. Социално-демографски характеристики

#### 3.1. Демографски характеристики

##### Брой и динамика на населението на община Гулянци

Динамиката на населението на община Гулянци не се отличава от тази на национално ниво. Още след 1956 година се наблюдава устойчиво намаляване на населението. Според последните официални данни на Националния статистически институт (НСИ) за 2020 г. на територията на общината живеят 9 969 души. Сравнявайки данните от 2016 г. се отчита намаление с 8,3% на населението, живеещо в общината. Това са 906 д.

Община Гулянци се състои от 1 град и 11 села. Около 28,2% от населението живее в общинския център.

Таблица 1. Население на територията на община Гулянци

Населени места	2016 г.	2017 г.	2018 г.	2019 г.	2020 г.	Ръст 20/16 г.
<b>Община Гулянци</b>	<b>10 875</b>	<b>10 578</b>	<b>10 358</b>	<b>10 083</b>	<b>9 969</b>	<b>-9,1%</b>
с. Брест	1 773	1 725	1 674	1 603	1 564	-13,4%
с. Гиген	1 702	1 671	1 629	1 586	1 585	-7,4%
<b>гр. Гулянци</b>	<b>2 988</b>	<b>2 943</b>	<b>2 898</b>	<b>2 835</b>	<b>2 816</b>	<b>-6,1%</b>
с. Долни Вит	473	451	443	411	396	-19,4%
с. Дъбован	423	405	391	378	389	-8,7%
с. Загражден	313	301	281	257	270	-15,9%
с. Искър	229	209	191	170	168	-36,3%
с. Крета	261	248	244	235	237	-10,1%
с. Ленково	360	350	389	439	425	15,3%
с. Милковица	1 500	1 453	1 408	1 365	1 334	-12,4%
с. Сомовит	522	507	491	477	470	-11,1%
с. Шияково	331	315	319	327	315	-5,1%

Източник: НСИ





## ПРОГРАМА ЗА ОПАЗВАНЕ НА ОКОЛНАТА СРЕДА НА ОБЩИНА ГУЛЯНЦИ ЗА ПЕРИОДА 2021-2028 Г.



За периода 2016-2020 г. единствено в село Ленково е регистрирано увеличение на населението, а във всички останали населени места то е намаляло в т.ч. и общинския център гр. Гулянци от 6,1%.

### Гъстота на населението на община Гулянци

Гъстотата на населението на община Гулянци към 31.12.2020 г. е 21,7 души на км<sup>2</sup>, което е под средното за областта (53,8 души на км<sup>2</sup>) и за страната – от 62,3 души на км<sup>2</sup>.

### Основни демографски процеси в община Гулянци

Броят на населението и промените в него са резултат от комбинираното влияние на естественото и на механичното му движение. Демографската характеристика на общината очертава неблагоприятна тенденция в състоянието и развитието както на естественото, така и на механичното движение на населението. Израз на това са и неблагоприятните коефициенти на естествен и механичен прираст (с отрицателен знак).

Естественото движение на населението за 2020 г. е отрицателно - (-236 бр.), а механичното движение е положително - (122), като тенденцията съвпада с тази на национално ниво и се обяснява с имиграцията след пандемията от COVID-19, тъй като до 2019 г. механичното движение е в постоянна тенденция на намаление.

**Таблица 2. Основни данни за демографските процеси в община в брой**

Демографски процеси	2016 г.	2017 г.	2018 г.	2019 г.	2020 г.
Живородени (брой)	93	82	76	62	73
Умрели (брой)	326	320	299	312	309
Естествен прираст (брой)	-233	-238	-223	-250	-236
Заселени	163	198	243	284	373
Изселени	199	257	240	309	251
Механичен прираст	-36	-59	3	-25	122

Източник: НСИ

Състоянието на раждаемостта е един от индикаторите за демографската характеристика на населените места и териториалните единици. Демографските данни на НСИ за периода 2016-2020 г. показват, че в община Гулянци живородените деца са средно 73 на година. Най-висок е броят на ражданията през 2016 г. (93 случая), а най-нисък през 2019 г. и 2020 г. - 62 случая.

През 2016 г. коефициентът на раждаемост средно за общината е 8,45%, докато през 2020 г. се наблюдава намаляване на стойността – 7,28%.

Като резултат от застаряването на населението и влошаване на заболяемостта е налице повишаване на смъртността (съответно коефициентът на смъртност). За разлика от раждаемостта, смъртността на населението е с по-високи стойности, което обуславя и





## ПРОГРАМА ЗА ОПАЗВАНЕ НА ОКОЛНАТА СРЕДА НА ОБЩИНА ГУЛЯНЦИ ЗА ПЕРИОДА 2021-2028 Г.



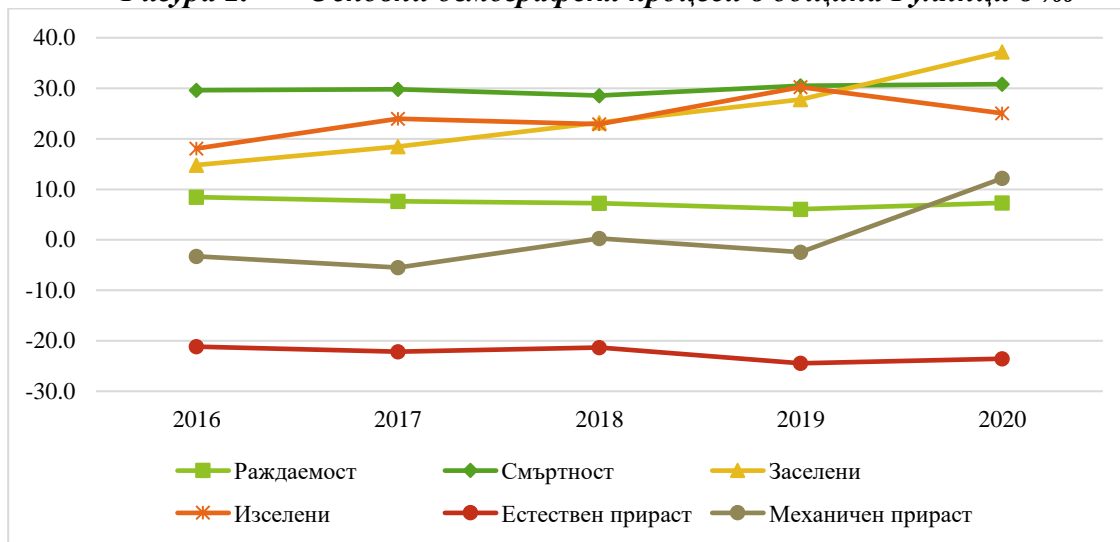
отрицателния естествен прираст. Общо за периода 2016-2020 г. смъртните случаи в общината възлизат на 1 566 души, или средногодишно 313 души. Най-висок е броят на починалите през 2016 г. (326 случая), а най-нисък през 2018 г. (299 случая). Смъртността на населението е с непостоянни стойности, но с постоянната тенденция за намаляване на населението, коефициентът на смъртност се покачва, като през 2020 г. той е 30,8‰, в сравнение с 2016 г., когато е 29,6‰.

Естественият прираст на населението (като абсолютен брой) средно за общината е отрицателен. Средногодишният естествен прираст за периода 2016-2020 г. е -236. В началото на изследвания период (2016 г.) коефициентът е -21,16‰, при -23,54‰ през 2020 г.

Механичното движение на населението се формира от броя на заселените и изселените лица. Данните на механичното движение в община Гулянци показват, че през анализирания период 2016-2020 г. стойностите на заселените и изселени хора са с близки стойности. За посочения период общият брой изселили се от общината е 1 256 д., а на заселилите се лица 1 261 д. Въпреки положителният механичен прираст населението на общината намалява заради високия отрицателен естествен прираст.

На фигурата е представена графично динамиката в основните демографски процеси.

**Фигура 2. Основни демографски процеси в община Гулянци в ‰**



Източник: НСИ

### Основни демографски структури в община Гулянци

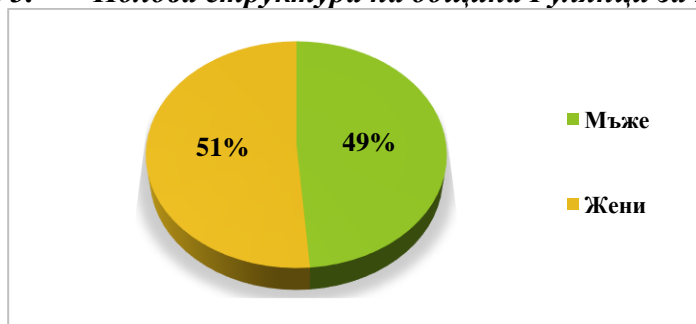
**Половата структура** на населението на община Гулянци е с пропорции, които са характерни за страната и областта. От общия брой на населението към 2020 г. мъжете са 4 886 д. или 49% от общия брой на населението на общината, а жените 5 083 д. (51%). Броят на жените превъзхожда този на мъжете.



**ПРОГРАМА ЗА ОПАЗВАНЕ НА ОКОЛНАТА СРЕДА  
НА ОБЩИНА ГУЛЯНЦИ ЗА ПЕРИОДА 2021-2028 Г.**



**Фигура 3. Полова структура на община Гулянци за 2020 г. (в %)**



Източник: НСИ

Стандартните възрастови групи (под трудоспособна, трудоспособна и над трудоспособна възраст) имат отношение както към фактическото състояние, така и към прогнозите за броя на активното население, в т.ч. и на броя на заетите лица и др., т.е. на трудовия потенциал на общината. През 2020 г. населението в под трудоспособна възраст е около 11% от населението на община Гулянци. Възрастните над трудоспособна възраст са 40%. Около 48% е делът на хората в трудоспособна възраст на 15 и повече години.

**Таблица 3. Население по възрастови групи в община Гулянци**

Показател/ Година	2016	2017	2018	2019	2020
Общо	10 875	10 578	10 358	10 083	9 969
Под трудоспособна възраст	1 210	1 208	1 216	1 170	1 143
В трудоспособна възраст	5 168	5 018	4 894	4 814	4 804
Над трудоспособна възраст	4 497	4 352	4 248	4 099	4 022

Източник: НСИ

Данните от таблицата показват, че по отношение на възрастовата структура на населението през периода 2016-2020 г. се наблюдава следната тенденция: Населението намалява и в трите възрастови групи, за трудоспособната възраст е с 7% за 2020 г. спрямо 2016 г. „Картината“ се покрива с тази средна за страната, характеризираща се с намаляване на населението и в трите възрастови групи.

**Фигура 4. Възрастовата структура на населението в община Гулянци към 2020 г.**



Източник: НСИ



## ПРОГРАМА ЗА ОПАЗВАНЕ НА ОКОЛНАТА СРЕДА НА ОБЩИНА ГУЛЯНЦИ ЗА ПЕРИОДА 2021-2028 Г.



Положителното е, че намалението при най-младите групи е относително ниско, което позволява последствията от негативните демографски процеси по-лесно да бъдат понесени. Все още ще има достатъчно хора, които да заместят напускащите пазара на труда.

### 3.2. Доходи, заетост и безработица в община Гулянци

Показателите за заетостта и безработицата са важни индикатори за икономическото развитие, тъй като човешкият фактор е свързващо звено между останалите фактори на производството и от него зависи тяхното пълно използване. Тенденциите в изменението на коефициентите на заетост и безработица сменят посоката на своето развитие в зависимост от икономическите цикли, тъй като при криза започва процес на свиване на производството и освобождаване на персонал, поради намаленото вътрешно и външно търсене на произвежданите стоки и услуги.

Важен индикатор за потенциала на работната сила в общината е броят на *икономически активното население*. В тази категория от населението попадат лицата във възрастовите групи от 15 до 64 години. По последните данни на НСИ от 2019 г. общият брой на икономически активното население в община Гулянци е 4 814 д. Коефициентът на икономическа активност представлява съотношението между броя на икономически активното население (заети и безработни лица) във възрастовата група 15-64 години (трудоспособна възраст). Към 2019 г. този коефициент е 28,7%, което е доста под средното за областта - 50%.

*Заетите лица*, които работят на територията на община Гулянци през 2019 г. в нефинансовите предприятия са 764 д. Разпределението на заетите по сектори показва, че най-висок е дялът на заетите в третичния сектор.

Коефициентът на заетост през 2019 г. в община Гулянци е 15,9%.

Данните показват, че за периода 2014-2020 г. броят на *регистрираните безработни лица* и съответно равнището на безработица (съотношението на броя безработни лица и икономически активното население) в общината намаляват до 2020 г. по данни на Агенция по заетостта.

Въпреки създалата се ситуация през 2020 г. Безработицата в общината намалява. През 2020 г. тя е с 65,4% по-малко спрямо 2014 г. Наблюдава се намаляване и при продължително безработните лица за същия период със 72,4%. Наблюдава се и намаляване на броя безработни лица до 29 г., като през 2019 г. те са 8,4% от всички безработни.

**Таблица 4. Равнище на безработица в община Гулянци за периода 2014-2020 г.**

	2014	2015	2016	2017	2018	2019	2020
Брой безработни лица към 31.12	1 471	1 362	1 050	852	736	619	509
% безработни лица	42,7	39,5	30,4	24,7	21,3	17,9	14,8
Брой безработни лица до 29 г.	197	131	77	79	69	48	52
Продължително безработни лица	729	906	738	520	361	281	201

Източник: НСИ

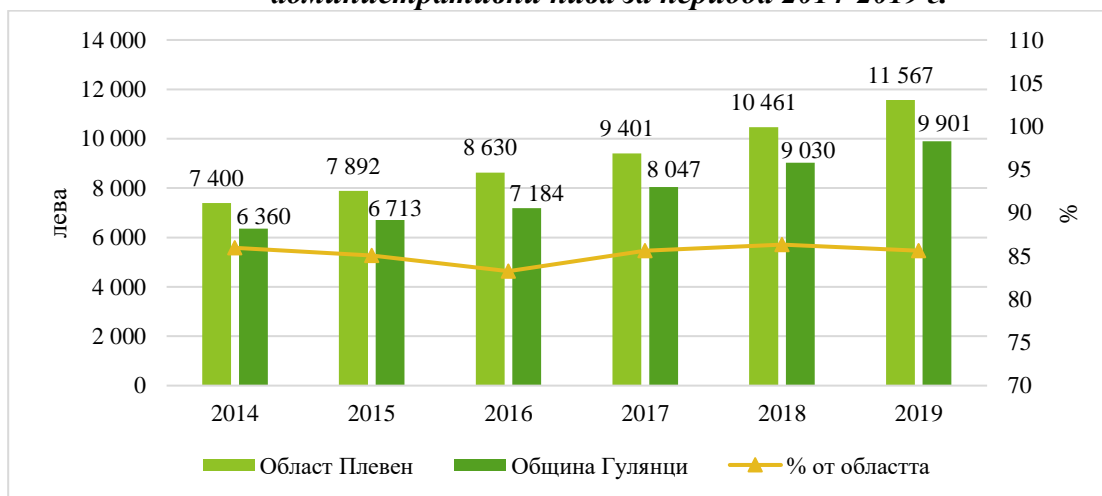


## ПРОГРАМА ЗА ОПАЗВАНЕ НА ОКОЛНАТА СРЕДА НА ОБЩИНА ГУЛЯНЦИ ЗА ПЕРИОДА 2021-2028 Г.



Средната работна заплата на наетите в общината след 2014 г. плавно нараства, като през 2019 г. достига 9 901 лв. Въпреки нарастването на доходите през анализирания период, средната работна заплата в общината остава под тази на областта от 11 567 лв., като относителен дял се запазва същата през разглеждания период 2014-2020 г.

**Фигура 5. Средна годишна заплата на наетите в община Гулянци и по административни нива за периода 2014-2019 г.**



Източник: НСИ

Производителността на труда е един от компонентите на конкурентоспособността, който за наличните данни на ниво община може да се определи чрез съотношението между произведената продукция и броя на заетите в съответния сектор.

Данните за общината показват, че производителността на труда в местната икономика се увеличава постепенно. През 2019 г. общата стойност на произведената продукция е 45 167 хил. лв. за разлика от 2014 г., когато общата стойност на произведената продукция е 33 856 хил. лв. Въпреки положителните темпове на нарастване, произведената продукция в общината е едва 1,3% от общата произведена продукция в областта.

Основната причина за неактивност са липсата на работни места, подходящи за образователното и квалификационното равнище, липсата на квалификация, умения или трудов опит на неактивните лица и др.

#### 4. Икономически характеристики

##### 4.1 Основни показатели на нефинансовите предприятия

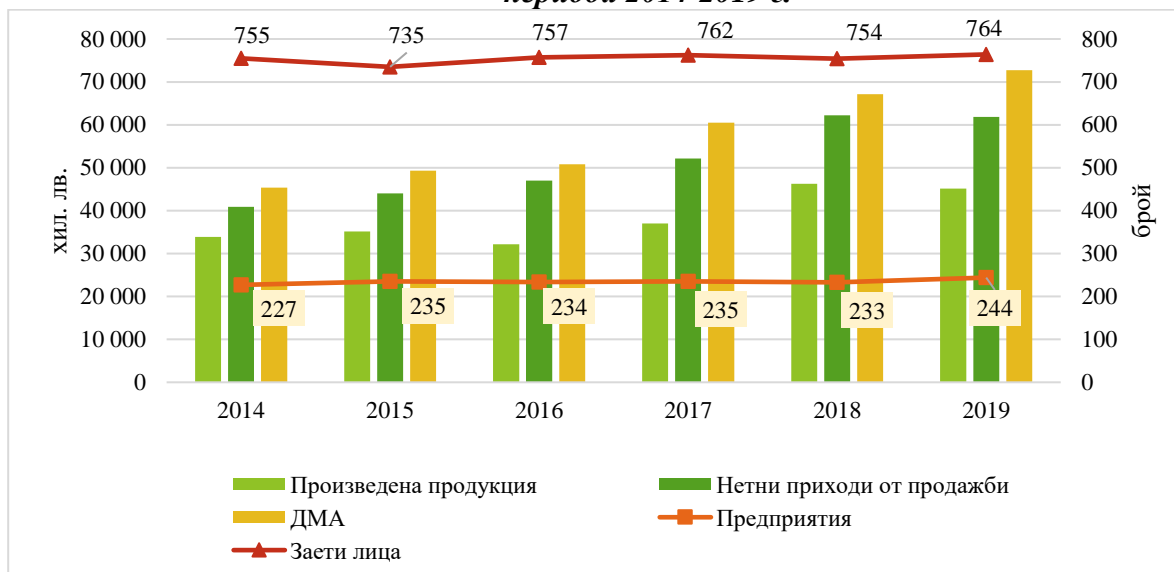
Основните данни за нефинансовите предприятия в периода 2014-2019 г. показват, че броят на предприятията и заетите лица плавно нарастват; нетните приходи от продажби и ДМА показват тенденция на устойчиво увеличение; произведената продукция има променливи стойности, като най-висока е тази за 2018 г.



**ПРОГРАМА ЗА ОПАЗВАНЕ НА ОКОЛНАТА СРЕДА  
НА ОБЩИНА ГУЛЯНЦИ ЗА ПЕРИОДА 2021-2028 Г.**



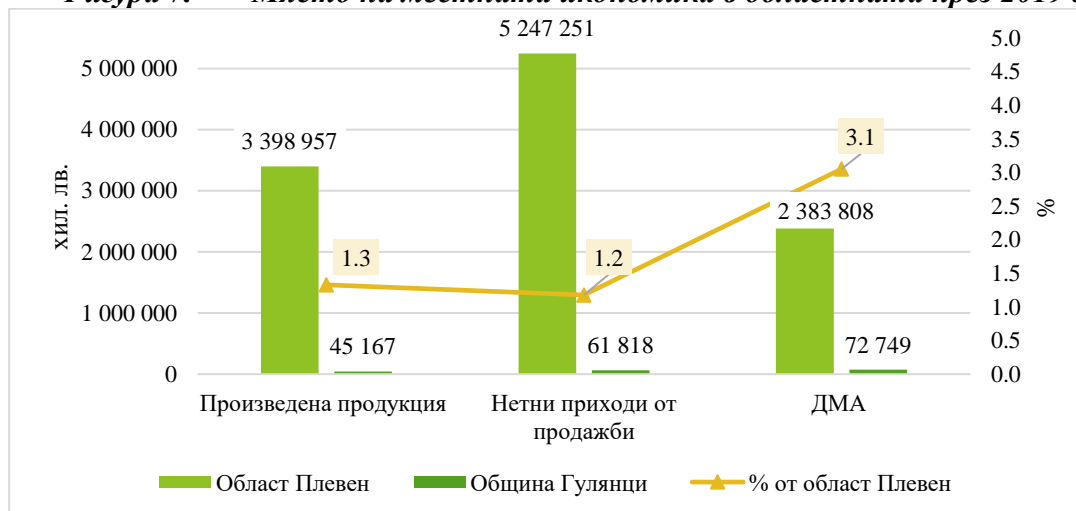
**Фигура 6. Основните данни за нефинансовите предприятия в община Гулянци в периода 2014-2019 г.**



Източник: НСИ

Мястото, което заема местната икономика в областната е минимално, като стойностите на основните показатели се движат в диапазона от 1 до 5%, най-висок е дялът от РДМА в областта – 4,5%. Дялът на предприятията е 2,5%, а на заетите – 1,5%. Останалите показатели са представени графично:

**Фигура 7. Място на местната икономика в областната през 2019 г.**



Източник: НСИ

Подобно на тенденциите на национално ниво, в община Гулянци най-голям е броят на микропредприятията (с до 9 заети), които през 2019 г. са 231, или 94,7% от всички предприятия



## **ПРОГРАМА ЗА ОПАЗВАНЕ НА ОКОЛНАТА СРЕДА НА ОБЩИНА ГУЛЯНЦИ ЗА ПЕРИОДА 2021-2028 Г.**



в общината. Тази тенденция се приема за неблагоприятна, тъй като производителността на труда в микропредприятията традиционно е по-ниска, както и възможностите за инвестиции и иновациите в развитието. В същото време микропредприятията се характеризират с по-голяма гъвкавост и адаптивност. Към същата година малките предприятия са произвели 48% от цялата произведена продукция в общината.

За периода 2014-2019 г. микропредприятията са се увеличили с 20 бр. През годините, броят на предприятията постепенно се увеличава, най-висок е броят им през 2019 г. – 244, а най-нисък през 2014 г. – 227 бр.

Числеността на заетите лица в предприятията на община Гулянци показва тенденция на спад през 2015 и 2018 г. В началото на разглеждания период (2014 г.) заетите лица са 755 д., техният брой през 2019 г. достига 764 д.

Сравнението с показателите на национално ниво е незадоволително за състоянието на предприятията в община Гулянци. Приходите от дейността се увеличават от началото на изследвания период, подобно на национално ниво, но остават далеч под средното за страната. Тенденцията на нарастване бележи своя най-голям ръст през 2018 г., общо 78 280 хил. лв., за сметка на приходите от 2014 г. – 54 717 хил. лв. След 2016 г. микропредприятията заемат основния дял от общите приходи на предприятията в общината и са в размер на 38 988 хил. лв.

### **4.2 Секторна икономическа характеристика на община Гулянци**

В отрасловата структура на икономиката на община Гулянци през целия разглеждан период 2014-2019 г. най-голям абсолютен дял по нетни приходи от продажби на нефинансовите предприятия заема аграрният сектор, като отбелязва ръст от 58,6% за разглеждания период. За същия период в сектор индустрия нетните приходи намаляват с 34,1%, а при сектор услуги се наблюдава повишаване с 65,6%.

През 2019 г. дела на индустрията по отношение на нетните приходи е само 3,5% от всички за общината, а този на услугите – 34,8%.

Най-голям дял заети през 2019 г. има в дейност търговия; ремонт на автомобили и мотоциклети – 34% от всички заети. Вторият сектор по брой заети е аграрният – 26%.

Приходите на предприятията на територията на община Гулянци по икономически дейности за 2019 г. показват силна доминация на две основни икономически дейности – Селско, горско и рибно стопанство – 61,5% и Търговия, ремонт на автомобили и мотоциклети – 23%. Всички останали дейности в общината са с относителен дял под 10%.

Общият дял на произведената продукция от предприятията в горепосочените дейности за годините от 2014 до 2019 г. е съответно - 77%, 76%, 75%, 71%, 66% и 71%, като селското, горското и рибното стопанство остава структуроопределящ отрасъл на местната икономика.





### **4.3 Състояние на основните икономически сектори**

#### **Първичен сектор**

Първичният сектор е структуроопределящ за икономиката на общината. Това се дължи на трите основни ресурса в нея – земята, водата и хората. Секторът генерира близо две трети от произведената продукция и приходите към нея. Обработваемата земя в общината е 61% от площта ѝ.

Основните култури, които се отглеждат, са пшеница, царевица, люцерна, слънчоглед, грах, ечемик и рапица. От овощните насаждения най-разпространени са орехите (287,1 дка). Броят на земеделските производите през 2020 г. в общината е 239 бр., което е с 9 бр. по-малко спрямо 2014 г.

Животновъдството има допълващи функции в развитието на аграрния сектор. Най-отглежданите видове животни са птици, пчелни семейства, говеда, биволи и овце. През разглеждания период 2014-2020 г. в общината се наблюдава спад в броя на животновъдите. През 2020 г. те са 51 бр., което е с 53,2% по-малко спрямо 2014 г.

**Фигура 8. Брой земеделски производители и животновъди в община Гулянци**



Източник: НСИ

#### **Селско стопанство**

В аграрния сектор водещо място заема растениевъдството. Неговото развитие се базира на няколко основни фактора - наличните земеделски земи, част от които са с високо качество, почвено-климатичните условия, традициите и производствения опит на населението в отглеждане на определени селскостопански култури.

**Растениевъдство.** Балансът на поземлените ресурси на община Гулянци показва, че земеделските територии заемат 36 994 ха или 80% от цялата територия на общината. От общия размер на земеделските територии с най-голям размер и висок относителен дял са



## ПРОГРАМА ЗА ОПАЗВАНЕ НА ОКОЛНАТА СРЕДА НА ОБЩИНА ГУЛЯНЦИ ЗА ПЕРИОДА 2021-2028 Г.



обработваемите земи. В структурата на обработваемите земи след нивите се нареждат трайните насаждения и пасищата.

Почвените условия, в комбинация с климатичната характеристика на общината, са благоприятна предпоставка за развитие на зърнопроизводството. То се утвърди като водещо в растениевъдството. Причините за това са субсидиране на редица зърнени култури, формиране на големи масиви от обработваеми земи, засети с определена култура, високата степен на механизация на производството, осигурен пазар на продукцията и др.

От посевните площи с най-голям размер от зърнените култури са тези засети с пшеница и царевица. От техническите култури с най-големи площи е слънчогледа. Трайните насаждения са от лозя и овощни масиви.

**Животновъдство.** Животновъдството има допълващи функции в развитието на аграрния сектор. Официално регистрираните земеделски производители, отглеждащи животни през 2020 г., са 51 бр., като и тази група в последните няколко години непрекъснато намалява.

Най-отглежданите видове животни на територията на общината пчелните семейства (2 198 бр.) и овцете (1 462 бр.). При всички видове животни, които се отглеждат в общината се наблюдава спад.

**Таблица 5. Видове животни отглеждани в община Гулянци за периода 2014-2020 г.**

Видове животни	2014	2015	2016	2017	2018	2019	2020
Говеда и биволи – общо*	1 873	2 021	2 028	1 965	1 767	1 405	1 693
Кози – общо	507	604	849	800	440	356	300
Овце – общо	1 922	2 170	2 214	2 136	2 358	1 644	1 462
Птици – общо	50	1 010	910	1 000	1 216	1 216	25
Пчелни семейства	3 352	4 383	5 277	4 143	3 880	2 781	2 198
Свини – общо	168	59	27		5		
Коне	33	25					

Източник: НСИ

### **Горско стопанство**

В териториалния баланс на общината след земеделските територии по размер на площта се нареждат горските територии. Те заемат само 9,1% от общата площ на община Гулянци. Горите и другите земи, включени в горски фонд на общината се стопанисват от Държавно горско стопанство (ДГС) Никопол. В обхвата на община Гулянци горските територии са с площ от 4 150 ха.

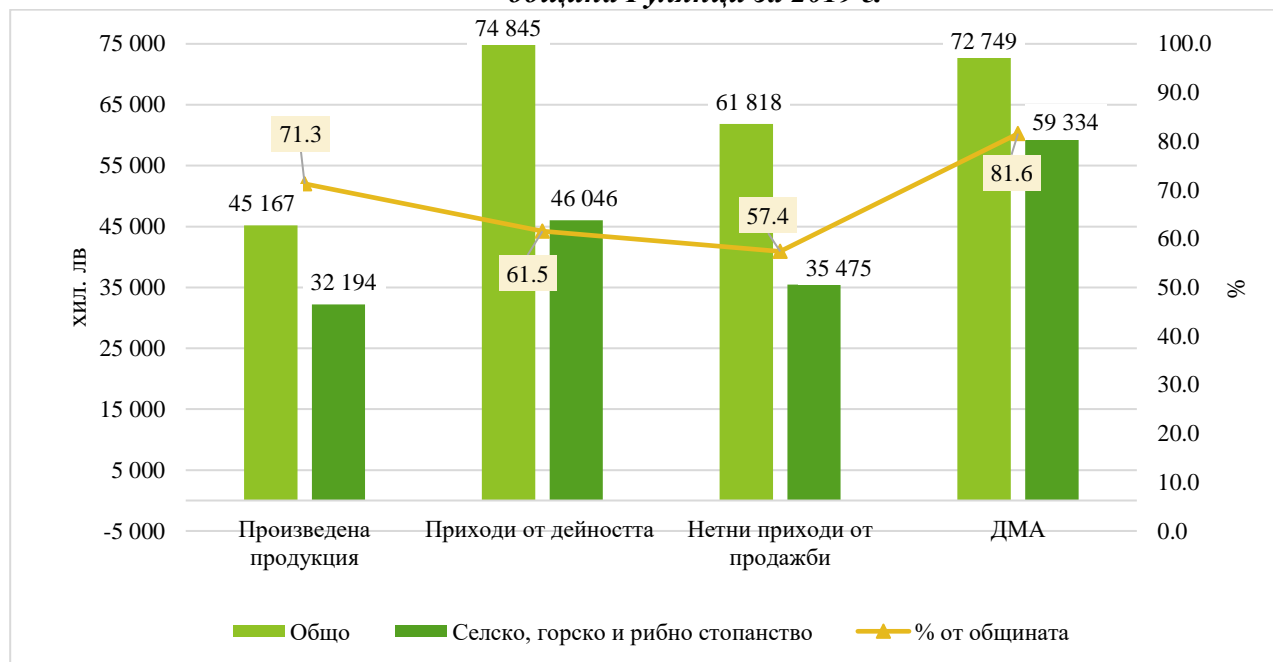
Селското, горското и рибното стопанство в общината е водещ отрасъл, който има стабилни позиции.



## ПРОГРАМА ЗА ОПАЗВАНЕ НА ОКОЛНАТА СРЕДА НА ОБЩИНА ГУЛЯНЦИ ЗА ПЕРИОДА 2021-2028 Г.



**Фигура 9. Основни икономически показатели за Първичен икономически сектор в община Гулянци за 2019 г.**



Източник: НСИ

Икономическите показатели за сектора показват положителна тенденция в развитието му през наблюдаваните години - от 2014 до 2019 г. Наблюдава се повишаване при броя на фирмите, които оперират в отрасъла. През 2019 г. има 58 бр. предприятия, а в началото на периода те са били 50 бр.

Произведената продукция нараства от 26 072 хил. лв. през 2014 г. на 32 194 хил. лв. през 2019 г. Отново през 2019 г. приходите от дейността в сектор селско и горско стопанство нарастват с 21,7%, а нетните приходи от продажби с 44,3%. Увеличават се и разходите за възнаграждения на заетите лица в сектора. Нараства и средногодишната заплата в отрасъла. През 2019 г. възнагражденията достигат 10 404 лв., което е увеличение с 84,4% спрямо 2014 г.

Негативна тенденция бележи показателят заетите лица в сектора – към 2019 г. заетите са 197 д., със 7,5% по-малко в сравнение с 2014 г. (213 заети).

### Вторичен сектор

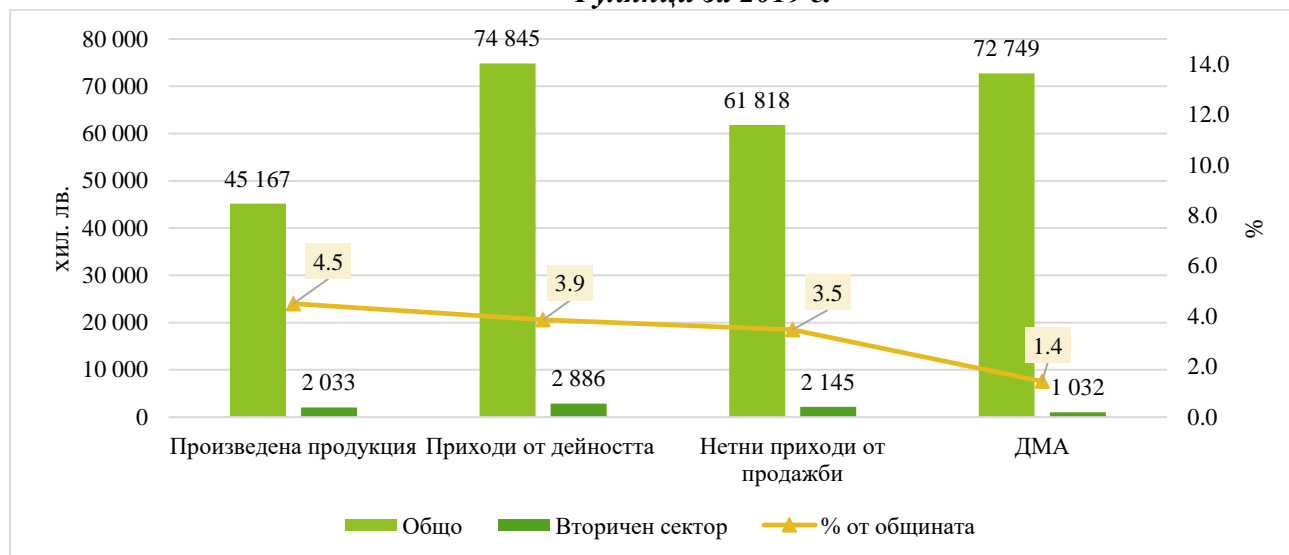
Вторичният икономически сектор или индустриалният сектор включва икономическите сектори, които създават завършен, използваем продукт: продукцията и конструкцията. В този сектор оперират предприятията, свързани с преработката на земеделската продукция и производството на енергия от ВЕИ.



## ПРОГРАМА ЗА ОПАЗВАНЕ НА ОКОЛНАТА СРЕДА НА ОБЩИНА ГУЛЯНЦИ ЗА ПЕРИОДА 2021-2028 Г.



**Фигура 10. Основни икономически показатели на Вторичния сектор в община Гулянци за 2019 г.**



Източник: НСИ

При всички показатели във вторичния сектор се отчита намаляване на стойностите.

Броят на предприятията опериращи в сектора през 2019 г. е 12 бр., което е намаление с 25% в сравнение с 2014 г. Произведената продукция е понижила стойността си с 25,2% и е със стойност – 2 033 хил. лв., а реализираните приходи от дейността – 2 886 хил. лв.

### Третичен сектор

Третичният сектор е съвкупността от отрасли и дейности с голямо социално значение. В него се извършват услуги, задоволяващи потребностите на хората. С най-голямо значение са отраслите: туризъм, транспорт, търговия, образование, наука, здравеопазване и други социални сфери, комуникации, съобщения.

Услугите са другият сравнително развит сектор в общината. Това е секторът, в който има най-голям брой заети лица – 58,9% от всички заети в общината (450 д.).

Произведената продукция през 2019 г. е 7 852 хил. лв., което е с 58% повече в сравнение с 2014 г. Най-висока е стойността на произведената продукция през 2018 г. – 11 647 хил. лв. Най-голямо увеличение се наблюдава при приходите от дейността, които са се повишили със 71,2% и през 2019 г. достигат до 22 861 хил. лв. Броят на предприятията е 166 бр. през 2019 г. или с 6,4% повече спрямо 2014 г.

От сектора с най-голяма представителност са дейностите „търговия, ремонт на автомобили и мотоциклети“, „хуманно здравеопазване и социална работа“ и „транспорт, складиране и пощи“.



## ПРОГРАМА ЗА ОПАЗВАНЕ НА ОКОЛНАТА СРЕДА НА ОБЩИНА ГУЛЯНЦИ ЗА ПЕРИОДА 2021-2028 Г.



**Фигура 11. Произведена продукция по икономически дейности в икономически сектор „Услуги“ за 2019 г.**



Източник: НСИ

### Търговия

В общината тази икономическа дейност е определяща в третичния сектор. Данните на НСИ за 2019 г. показват, че в отрасъла са 65,7% от общия брой предприятия, 58,4% от заетите лица, с принос от 77,1% от нетните приходи от продажби, 72,9% от ДМА и 41,3% от произведената продукция.

**Таблица 6. Динамика в дейност търговия, ремонт на автомобили и мотоциклети в община Гулянци за периода 2014-2019 г.**

Показател	2014	2015	2016	2017	2018	2019
Предприятия (брой)	104	101	105	102	99	109
Произведена продукция (хил. лв.)	2 382	2 317	2 574	2 402	8 119	3 239
Нетни приходи от продажби (хил. лв.)	10 188	11 361	11 311	12 911	15 397	16 612
Заети лица (брой)	262	262	269	251	258	263
ДМА (хил. лв.)	1 174	1 699	1 806	1 401	2 437	2 472

Източник: НСИ

### Транспорт

Това е вторият по важност отрасъл при третичния сектор в рамките на общинската икономика. Данните на НСИ за 2019 г. показват, че предприятията в отрасъла са 7,8% от общия



## ПРОГРАМА ЗА ОПАЗВАНЕ НА ОКОЛНАТА СРЕДА НА ОБЩИНА ГУЛЯНЦИ ЗА ПЕРИОДА 2021-2028 Г.



брой, а ангажираните лица са 41 или 9,1% от общия брой заети в отрасъла. Приносът от нетните приходи от продажби е 9,4%, 23,7% от ДМА и 24,1% от произведената продукция.

**Таблица 7. Динамика на транспорта, складиране и пощи в община Гулянци за периода 2014-2019 г.**

Показател	2014	2015	2016	2017	2018	2019
Предприятия (брой)	6	8	10	9	10	13
Произведена продукция (хил. лв.)	307	844	664	800	976	1 891
Нетни приходи от продажби (хил. лв.)	321	1 002	660	801	1 164	2 025
Заети лица (брой)	9	16	15	16	21	41
ДМА (хил. лв.)	147	192	162	150	132	805

Източник: НСИ

### Туризм

В община Гулянци туризма не е развит. Липсват изградени места за настаняване на туристи, което представлява проблем за привличането и задържането на поток от туристи.

Наличието на Улпия Ескус предполага възможност за развитие на културно-познавателен туризъм. Заедно с много други недвижими културни ценности, общината може да развие туристическа инфраструктура с тематичен културно-исторически маршрут. Обвързвайки недвижимите културни ценности, които се намират в съседни общини, включително към Румъния, би могло да се развие по-богат туристически маршрут, с фокус върху културно-познавателен туризъм.

Общината има възможност да привлече различни групи хора, поради разнообразните си ресурси. Познавателен туризъм може да се развие поради наличието на множество обекти. Той би благоприятствал и за развитие на алтернативния туризъм. От друга страна, акцентирането върху туристическия поток за къмпингуване би спомогнало за привличане и на хора, почитатели на спортния туризъм. При акцентиране на спортно-развлекателния туризъм, карането с каяци и Евро вело 6 маршрута биха могли да се привлекат хора, почитатели на спортните занимания и време сред природата. Това е необходимо за общината, не само поради развитието на туристическата инфраструктура и оборот на туристи, а и поради необходимостта от запазване на екологично чиста среда за живот. Наличието на този туризъм няма да се отрази на състоянието на околната среда.

В община Гулянци има 49 недвижими културни ценности, които са разположени в 9 от населените места.

Военните паметници на територията на общината са осем, които са разположени в гр. Гулянци и селата Брест, Долни Вит, Загражден, Искър, Милковица, Сомовит и Шияково.

Археологическите обекти са 52 на брой.





## ПРОГРАМА ЗА ОПАЗВАНЕ НА ОКОЛНАТА СРЕДА НА ОБЩИНА ГУЛЯНЦИ ЗА ПЕРИОДА 2021-2028 Г.



Най-широко представени в списъка на НИНКН са архитектурно-строителните НКЦ – общо 22бр. (+1 свален); 9 НКЦ – архитектурно-строителни от Античността и Средновековието; 3 НКЦ – исторически; 3 НКЦ – художествени; 1 НКЦ – архитектурно-художествена; 1 НКЦ – археологически резерват.

Всички НКЦ на територията на Община Гулянци са единични с изключение на архитектурния резерват Улпия Ескус.

Четири от НКЦ са от национално значение – археологическият резерват „Улпия Ескус“, с. Гиген, античното селище „Утус“, римският некропол при с. Милковица и античната крепост край с. Сомовит. Към тези НКЦ се отнасят и 52 археологически обекта, които по закон са от национално значение.

Предприятията в отрасъла, които НСИ отчита като „Хотелиерство и ресторантьорство“ са общо 16 бр. за 2019 г. с общо 23 заети лица. По отношение на произведената продукция и нетните приходи от продажби делът на отрасъла носи съответно 0,6% и 0,8% от общия дял за общината.

**Таблица 8. Динамика на хотелиерството и ресторантьорството в община Гулянци за периода 2014-2019 г.**

Показател	2014	2015	2016	2017	2018	2019
Предприятия (брой)	20	24	22	21	19	16
Произведена продукция (хил. лв.)	133	294	256	265	243	263
Нетни приходи от продажби (хил. лв.)	336	484	450	593	546	489
Заети лица (брой)	23	39	33	33	27	23

Източник: НСИ

Данните сочат колебания в развитието на сектора, показателите за 2019 г. са по-ниски от тези през 2017 и 2018 г.

По данни на Националния туристически регистър към м. май 2021 г. в община Гулянци има 25 бр. заведения за хранене и развлечения.

## 5. Състояние на инфраструктурата

### 5.1 Водоснабдяване и канализация

Населените места от община Гулянци се обслужват от „ВиК“ ООД - Плевен.

Всички населени места в общината са водоснабдени и подаваната вода до крайните потребители е с добро качество. Отклонения в показателите за качеството на подаваната вода за питейни нужди е установена само за малките селища, с население под 1000 жители, с малко потребление, което прави изграждането на ПСПВ (пречиствателна станция за питейни води) икономически неоправдана за ВиК оператора.



## **ПРОГРАМА ЗА ОПАЗВАНЕ НА ОКОЛНАТА СРЕДА НА ОБЩИНА ГУЛЯНЦИ ЗА ПЕРИОДА 2021-2028 Г.**



Загубите на вода по водопроводната мрежа са в границите между 50% и 60%, което е по-ниско в сравнение със средната загуба при пренос в България – над 60%. Въпреки това голяма част от водопроводната мрежа се характеризира като „морално остаряла“ и имаща нужда от постоянни инвестиции, за да се предотвратят аварията и спирането на вода до жителите на общината.

Частична канализационна мрежа има изградена само в гр. Гулянци, която е заустена в септична яма. Мрежата обхваща предимно обществените сгради в града, няколко жилищни блока и група еднофамилни сгради (къщи).

### **5.2 Електроенергийна инфраструктура и ВЕИ**

#### **Енергийна мрежа**

Електроснабдяването на община Гулянци се осъществява от националната електроенергийна система на страната посредством една трансформаторна подстанция 110/20 kV, разположена на територията на общината, през която минават две въздушни линии 110 kV „Подем“ и „Милковица“.

Изградената мрежа средно напрежение на територията на община Гулянци е с дължина 170,83 км, като въздушните линии са с дължина 164,22 км, а кабелите – 6,61 км. Електропроводите 20 kV са съставени от въздушни линии основно в крайградските зони и селищата и частично кабелни. Въздушните електропроводи 20 kV създават ограничения със сервитутите си. Като цяло електроразпределителната мрежа 20 kV е в добро състояние, има резерв и задоволява нуждите на населението и промишлеността. Всички населени места в община Гулянци са електрифицирани, като основни проблеми, свързани с електроснабдяването на общината се явяват: амортизация на основните мрежи и съоръжения, които се нуждаят от ремонт, или подмяна и възникване на аварийни ситуации при неблагоприятни климатични условия. Аварията по електропроводните линии 20 kV се дължат и на остаряла изолация. На територията на община Гулянци са изградени зидани трафопостове в самостоятелни УПИ, вградени трафопостове, КТП, БКТП и мачтови трафопостове. Населените места се обслужват от 261 бр. трафопоста.

Електрическата мрежа ниско напрежение 0,4 kV в населените места в по-голямата си част е въздушна – 205,008 км, кабелна – 9,79 км. За разлика от останалите нива на мрежите, мрежа 0,4 kV е с най-голям обем като дължини и брой съоръжения. Това е и причината тя да изисква големи инвестиции за реконструкции, подмяна и рехабилитация с цел повишаване качеството на доставената ел. енергия. Изградената електрическа мрежа осигурява достатъчна сигурност и оперативност в ел. захранване на всички селища.

#### **ВЕИ и ЕЕ**

За производството на алтернативна електрическа енергия в страната се използват водна, вятърна и слънчева енергия в зависимост от специфичните природни условия за всеки регион.



## ПРОГРАМА ЗА ОПАЗВАНЕ НА ОКОЛНАТА СРЕДА НА ОБЩИНА ГУЛЯНЦИ ЗА ПЕРИОДА 2021-2028 Г.



Произведената енергия от ВЕИ (Възобновяеми енергийни източници) е 19 518 MWh. Делът на пренесената енергия до клиенти на ВЕИ е 87,77%. На територията на Община Гулянци има изградени ВтеЦ – 3 бр., които произвеждат средногодишно количество електроенергия – 14 585 MWh и 2 бр. ФтеЦ, произвеждащи средногодишно количество електроенергия – 4 933 MWh.

**Таблица 9. Изградени обекти за производство на енергия от ВИ в община Гулянци**

Наименование	Населено място	Обща инсталирана мощност
ВтеЦ „Велга 1“	с. Сомовит	1,35
ВтеЦ „Велга 2“	с. Сомовит	2,5
ВЕП „Дивелъпмънт“	с. Сомовит	4,5
ФтеЦ „Еспе Енерджи“	с. Милковица	5
ФтеЦ „Маркел“	гр. Гулянци	0,0299

Източник: Програма за насърчаване използването на енергия от възобновяеми източници и биогорива 2019-2029 г.

Изградените обекти са частна собственост, но са добър показател за възможностите за ползването на тези ресурси и в общественния сектор.

Производството на енергия от водните ресурси не е изследвано и този ресурс към момента не се използва. Територията на общината, през която протичат р. Искър и р. Вит е с определено равнинен характер, което определя малката скорост на водния отток и ограничен потенциал за производство на електрическа енергия. Възможностите за използване водите на р. Дунав са значително по-големи и този ресурс трябва по-подробно да се изследва.

Потенциал представлява изграждането на плаващи ВЕЦ. Тези конструкции не се влияят от нивото на водата в реките, защото се издигат едновременно с повишаване на нивото. Същевременно те не се повлияват от случайно попаднали във водата клони и листа. Те са екологично съобразени и не влияят на биоразнообразието в реките.

В общината има едно дървопреработващо предприятие с малък капацитет на генерираните дървени отпадъци, недостатъчен за преработването им в продукти за производство на енергия или за директното им предлагане на пазара.

Горските територии заемат малък дял от територията на общината, едва 7,5%, и промишленият добив на дървесина е с незначително стопанско значение. От общинския горски фонд се добиват предимно дърва за отопление. Няма данни вършината и други дървесни отпадъци от този добив да се използват пряко или в преработен вид като енергиен ресурс.

Значителен ресурс представлява отпадъчната биомаса от селскостопанската дейност – слама от житни култури, стебла от рапица, слънчоглед, царевица, биомаса от трайни насаждения. Потенциалът на биомаса от животновъдството и аквакултурите по обем е незначителен и не е анализиран.



## ПРОГРАМА ЗА ОПАЗВАНЕ НА ОКОЛНАТА СРЕДА НА ОБЩИНА ГУЛЯНЦИ ЗА ПЕРИОДА 2021-2028 Г.



### 5.3 Газоснабдяване

На територията на община Гулянци не е изградена газопреносна и газоразпределителна мрежа. Поради тази причина няма битови потребители на този вид алтернативна енергия. За общината не е предвидено в близко бъдеще изграждане на газова връзка.

### 5.4 Транспортна инфраструктура и комуникации

Община Гулянци има излаз на р. Дунав, която е част от основния транс европейски транспортен коридор „Рейн-Дунав“ (транспортен коридор №7), който свързва Централна и Западна Европа с източните ѝ части по вода. Също така, осигурява достъп до пристанището в Констанца, Румъния. Наличието на пристанище в с. Сомовит, което е от национално значение за обработка на генерални и насипни товари, е предпоставка общината да използва максимално този транспортен коридор за развитието на местната икономика.

#### **Пътна инфраструктура**

В непосредствена близост до общината преминава и трасето на второстепенната транспортна западна ос „север-юг“ – Никопол-Плевен-Ловеч-Пловдив-Смолян-Рудозем, което осигурява бърза връзка между общината, областния център и Южна България.

Републиканската пътна мрежа на територията на община Гулянци е представена от приблизително 38,5 км второкласни пътища и 14 км – третокласни. С най-голямо значение както за вътрешните връзки, така и за осигуряването на достъпността, е второкласният път П-11, който свързва населените места по р. Дунав в областите Видин, Враца, Монтана и Плевен. Около него са формирани и по-големите населени места в общината. На пътя е извършена рехабилитация и състоянието му е добро.

Основните **транспортно-комуникационни пътни артерии от републиканската пътна мрежа** на територията на община Гулянци, са както следва:

- П-11 о.п. Видин - Димово) - Симеоново - Ботево - Арчар - Лом - о.п. Козлодуй - Оряхово - Гиген - Брест - Гулянци- (Дебово - Никопол) км 171+000-км 209+530 – дължина 38,530 км;
- III-118 Гулянци - Подем - Долна Митрополия - (о.п. Плевен - Луковит) Км 0+000-км 4+990 – дължина 4,990 км;
- III-1106 Гулянци - Шияково - Ленково - Бръшляница - (п.к. Гривица - Мечка) Км 0+000-км 8+960 – дължина 8,960 км.

Близко половината участъци от републиканската пътна мрежа са в добро състояние, но останалата половина е в лошо и са необходими ремонти.

Вътрешно селищните връзки се осъществяват посредством общинската пътна мрежа, която е с дължина от близо 45 км и осигурява автомобилен достъп до всяко населено място в общината.

**Общински пътища** в община Гулянци:



## **ПРОГРАМА ЗА ОПАЗВАНЕ НА ОКОЛНАТА СРЕДА НА ОБЩИНА ГУЛЯНЦИ ЗА ПЕРИОДА 2021-2028 Г.**



- PVN 1020 /II-11/ Гиген - Искър - Граница общ.(Гулянци - Долна Митрополия) - Славовица - / III - 3004 /;
- PVN 1022 /II - 1/ Гиген - Дъбован - Гулянци / II - 11/;
- PVN 1026 /PVN1022, Гиген - Дъбован / Загражден - пристанище Загражден;
- PVN 2024 /III - 118, Гулянци - Комарево / - Крета - / II - 11/;
- PVN 3021 / II - 11, Гулянци - Никопол / Милковица - Шияково / III - 1106 /;
- PVN 3023 / III - 118, Гулянци - Комарево / - /II - 11 /;
- PVN 3025 / II - 11, Гулянци - Милковица / - жп гара Милковица.

Масовият **обществен транспорт** е представен от следните редовни автобусни линии, преминаващи през територията на общината:

- Плевен – Ленково – Гулянци – Сомовит;
- Плевен – Гулянци – Загражден;
- Плевен – Гулянци – Гиген – Искър.

През общината не премиват автобусни линии от съседни области.

### ***Железопътна инфраструктура***

Обслужването на общината с жп транспорт се осъществява чрез жп линията „Ясен-Черковица“, която е изградена през 1896 г. ЖП линията има връзка с втора главна жп линия „София – Варна“ на жп гара Ясен. Дължина на трасето, преминаващо през общината – 17 км /от км 22+000 до км 39+000/.

На територията на общината има две жп гари – с. Милковица и с. Сомовит, и две жп спирки – с. Крета и с. Долни Вит. По линията три пъти дневно (сутрин, обед и вечер) се движи крайградски пътнически влак.

Достигането на жп линията до с. Сомовит и наличното пристанище в него го правят единствено село в България с достъп чрез воден и жп транспорт, но освен това създават и предпоставки за развитието на интермодален хъб за транспорт на пътници, стоки и товари.

### ***Воден транспорт***

Единственото пристанище на р. Дунав в общината е при с. Сомовит. Пристанище Сомовит е пристанище за обществен транспорт с национално значение за обработка на генерални и насипни товари. Общата му площ е 28 300 м<sup>2</sup>. То разполага с 3 бр. корабни места и 1 пътнически понтон. Електрически портални крана - 5 (с товароподемност 5 т). Общата дължина на корабните места е 270, а максималната дълбочина пред корабните места 2,7 м. В непосредствена близост до пристанището има един жп коловоз. Откритата складова площ е 9 700 м<sup>2</sup>, а закритата складова площ – 3 375 м<sup>2</sup>.



## ПРОГРАМА ЗА ОПАЗВАНЕ НА ОКОЛНАТА СРЕДА НА ОБЩИНА ГУЛЯНЦИ ЗА ПЕРИОДА 2021-2028 Г.



### 6. Анализ на компонентите на околната среда

Ръководството на Община Гулянци отчита факта, че опазването на природата е в основата на устойчивото развитие на общината и провежда системно политика за подобряване на компонентите на околната среда, защита на природното наследство и популяризиране на биологичното разнообразие. Политиката се изразява в извършването на проверки, изразяването на становища по отношение на благоустрояването и опазването на околната среда.

Община Гулянци попада в района на действие на Регионалната инспекция по околната среда и водите – Плевен, която осигурява на регионално равнище държавната политика за опазването и осигуряването на благоприятна и здравословна среда в съответствие с установените стандарти и нормативи.

Непрекъснатата връзка с РИОСВ допринася за намаляване конфликта между развитието на местната промишленост и замърсяването, което оказват нейните производства върху състоянието на околната среда.

#### 6.1. Въздух

Наблюдението върху качеството на атмосферния въздух и неговия контрол се осъществява от Национална система за мониторинг на КАВ, част от НСМОС. Тя се обслужва от Изпълнителната агенция по околна среда (ИАОС) към Министерството на околната среда и водите (МОСВ). Анализът на данните за качеството на атмосферния въздух (КАВ) се извършва по райони, като се отчита и спецификата на всяко населено място, в което се извършва контрол.

На територията, контролирана от РИОСВ – Плевен (области Плевен и Ловеч), са разположени 3 стационарни автоматични станции за мониторинг на качеството на атмосферния въздух (КАВ): автоматична станция Плевен, автоматична станция Никопол и автоматична станция Ловеч.

Оценката на данните за 2020 г. показва, че концентрациите на основните показатели за КАВ са под установените норми за опазване на човешкото здраве, с изключение на превишената средноденонощна норма (СДН) по показател фини прахови частици до 10  $\mu\text{m}$  (ФПЧ<sub>10</sub>) в градовете Плевен и Никопол.

През 2020 г. в Плевен са регистрирани 45 бр. денонощия с превишена СДН, в Никопол – 68 бр., в Ловеч – 11 бр. Изискването средноденонощната норма (СДН 50  $\mu\text{g}/\text{m}^3$ ) да не бъде превишавана през повече от 35 денонощия в рамките на една календарна година, не е спазено за гр. Плевен и гр. Никопол.

Средногодишната норма за ФПЧ<sub>10</sub> (СГН 40  $\mu\text{g}/\text{m}^3$ ) през 2020 г. (за втора поредна година) не е превишена в нито един от измервателните пунктове.

В сравнение с предходните 2 години, средногодишната концентрация на ФПЧ<sub>10</sub> е намаляла за всички пунктове.





## **ПРОГРАМА ЗА ОПАЗВАНЕ НА ОКОЛНАТА СРЕДА НА ОБЩИНА ГУЛЯНЦИ ЗА ПЕРИОДА 2021-2028 Г.**



Превишенията на СДН за ФПЧ<sub>10</sub> имат ясно изразен сезонен характер. Практически всички превишения се наблюдават през есенно-зимния сезон и се дължат основно на употреба на твърди горива за битово отопление, на автомобилния транспорт, както и на неблагоприятни за разсейването на емисиите метеорологични условия и високите регионални фонове нива.

РИОСВ – Плевен контролира 8 бр. обекти на територията на община Гулянци с източници на емисии в атмосферния въздух, от които:

- 1 бр. предприятие за производство на детайли за обувки (регистрирана инсталация за дейности с употреба на разтворители) – ЕТ „Невяна Николова“ в с. Брест;
- 6 бр. бензиностанции – неорганизиран източници на емисии на летливи органични съединения, контролирани за спазване изискванията на Наредба № 16/ 12.08.1999 г.;
- 1 бр. пристанищен терминал на р. Дунав край с. Сомовит – неорганизиран източник на прахови емисии при разтоварване на доставки (основно на зърно) и товарене в баржи.

За контролираните обекти на територията на община Гулянци за периода 2014-2020 г. не са констатирани нарушения на изискванията на екологичното законодателство по компонент „въздух“.

По сигнали за запрашаване на въздуха около пристанище Сомовит, през 2020 г. са проведени 2 бр. 72-часови контролни индикативни измервания с мобилна автоматична станция (МАС) на:

- основни показатели за КАВ по смисъла на чл. 4, ал. 1 от Закона за чистотата на атмосферния въздух: фини прахови частици с размер до 10 микрона (ФПЧ<sub>10</sub>), серен диоксид, въглероден оксид, азотен оксид, азотен диоксид, озон;
- допълнителни показатели за КАВ: сероводород и амоняк.

За периода на проведените измервания не са установени превишения на приложимите краткосрочни (средночасови и/или средноденонощни) норми за опазване на човешкото здраве, определени в Наредба № 12/15.07.2010 г. и Наредба № 14/23.09.1997 г.

Чистотата на атмосферния въздух се дължи на няколко фактора – липса на големи пътно-транспортни артерии, замърсяващи въздуха чрез изхвърляните от автомобилите вредни газове и отсъствие на големи предприятия, замърсители на атмосферния въздух. Основни замърсители на въздуха в общината са транспортът и битовото отопление.

### **6.2. Води**

При осъществяване на контролната дейност по опазване на водите през 2020 г. е проведен контрол по изпълнение на условията от разрешителните за заустване на отпадъчни води в повърхностни водни обекти и изпълнение на условията от комплексните разрешителни издадени по реда на ЗООС. Проверена е техническата и експлоатационна изправност на пречиствателните съоръжения за производствени отпадъчни води и селищните ПСОВ. Извършени са 170 проверки на източници на отпадъчни води, от които 120 планови проверки



## **ПРОГРАМА ЗА ОПАЗВАНЕ НА ОКОЛНАТА СРЕДА НА ОБЩИНА ГУЛЯНЦИ ЗА ПЕРИОДА 2021-2028 Г.**



и 56 извънредни проверки. При текущия контрол по компонент води са дадени общо 55 предписания относно реконструкция или разширение на пречиствателни съоръжения за отпадъчни води, привеждане на отпадъчните води, които заустват във водни обекти в съответствие с ИЕО, издаване или продължаване срока на действие на разрешителните за заустване. Съставени са 11 бр. АУАН по Закона за водите. През отчетния период са направени предложения за налагане на пет текущи санкции по чл. 69, ал. 1 от ЗООС.

Канализационните системи на населени места, включително пречиствателните станции към тях, включени в плана за контролната дейност на РИОСВ Плевен за 2020г. са 21 бр. През периода са направени общо 31 бр. проверки от които 1 бр. извънредна. Извънредната проверка е във връзка с постъпила жалба – 1 бр. При проверките са дадени 13 бр. предписания относно привеждане съоръженията на ПСОВ в изправност. Дадените предписания са изпълнени.

От наличната информация, на територията контролирана от РИОСВ Плевен няма обекти (канализационни системи на населени места), в които са включени производствени обекти, формиращи емисии на приоритетни и приоритетно опасни вещества.

В съответствие със Заповед №РД-821/2012 г. на МОСВ, РИОСВ Плевен провежда контрол на обектите (канализационни системи на населени места), които заустват във водни тела със състояние по-лошо от доброто. През 2020 г. са проверени 12 бр. канализационни системи на населени места, които заустват във водни тела със състояние по-лошо от добро и са утвърдени със Заповед №РД-962/20.12.2019 г. на МОСВ.

През 2020 г. са направени 120 планови и 56 извънредни проверки на обекти формиращи отпадъчни води, в това число обекти непредвидени в плана за контролната дейност на РИОСВ. Извънредните проверки са във връзка с жалби и сигнали – 31 бр., съставяне на протокол за налагане или спиране на текуща санкция – 7 бр., последващ контрол – 4 бр. и други. При проверките са дадени 69 бр. предписания за привеждане на обектите в съответствие с приложимите документи по околна среда. Срокът за изпълнение на 2 бр. предписания не е изтекъл към отчетния период.

### ***Повърхностни водни тела***

Повърхностно водно тяло с географско описание „р. Вит от вливане на р. Тученица при Опанец до устие“, с код BG1VT100R009, което се наблюдава с пункт за мониторинг с код BG1VT100011MS010 и име „р. Вит след гр. Гулянци“.

Повърхностно водно тяло с географско описание „р. Искър от вливане на р. Гостиля при Ставерци до устие“, с код BG1IS100R1027, което се наблюдава с пункт за мониторинг с код BG1IC00111MS010 и име „р. Искър при с. Гиген“.



**ПРОГРАМА ЗА ОПАЗВАНЕ НА ОКОЛНАТА СРЕДА  
НА ОБЩИНА ГУЛЯНЦИ ЗА ПЕРИОДА 2021-2028 Г.**



**Таблица 10. Оценка на екологично състояние/потенциал и химичното състояние на повърхностните водни тела**

Поречие	Код на повърхностното водно тяло	Географско описание на повърхностното водно тяло	Екологично състояние/потенциал	Химично състояние
Дунав	BG1DU000R001	р. Дунав от границата при Ново село до границата при Силистра	среден	много лошо
Вит	BG1VT100R009	р. Вит от вливане на р. Тученица при Опанец до устие	среден	добро
Искър	BG1IS100R1027	р. Искър от вливане на р. Гостиля при Ставерци до устие	добър и по-висок	добро
Осъм	BG1OS130R1015	р. Осъм от вливане на р. Мечка при Дебово до устие	среден	добро

Източник: БД „Дунавски район“

**Подземни водни тела**

Количественото състояние на подземните водни тела в общината е добро.

**Таблица 11. Оценка на количественото състояние на подземните водни тела**

Код на подземното водно тяло	Наименование на водното тяло	Количествено състояние на ПВТ
BG1G0000QAL007	Порови води в Кватернера - Карабоазка низина	добро
BG1G0000QAL017	Порови води в Кватернера - р. Искър	добро
BG1G0000QAL018	Порови води в Кватернера - р. Вит	добро
BG1G0000QAL019	Порови води в Кватернера - р. Осъм	добро
BG1G0000QPL024	Порови води в Кватернера - между реките Искър и Вит	добро
BG1G0000QPL025	Порови води в Кватернера - между реките Вит и Осъм	добро

Източник: БД „Дунавски район“

Във водата в пункт с код BG1G0000QALMP041 и име Брест, ТК4 – ПС „Брест“ – водата в пункт е с трайни отклонения по показател хром – общ, спрямо стандарта за качество (СК) за подземни води, определен в Приложение №1 на Наредба №1/10.07.2010 г. за проучване, ползване и опазване на подземните води. През 2020 г. измерените стойности за общ хром бележат тенденция към понижаване от извършени четири изпитвания получените резултати са равни на СК на подземни води. През 2020 г. БДДР проведе проучвателен мониторинг на подземните води в района на пункта, целящо установяване на причините за наднормените концентрации на хром. Заключениеът след проведения проучвателен мониторинг и анализ на натиска в района е следното: „Не се установява извършване на стопански дейности в района, които да водят до площно разпространение и замърсяване на почви и води с хром и/или неговите съединения.“



## **ПРОГРАМА ЗА ОПАЗВАНЕ НА ОКОЛНАТА СРЕДА НА ОБЩИНА ГУЛЯНЦИ ЗА ПЕРИОДА 2021-2028 Г.**



Пункт с код BG1G0000QALMP430 и име ТК 9 – „ПС Гиген“ е част от националната мониторингова мрежа за подземни води от 2016 г. За периода 2016-2020 г. са констатирани следните отклонения от СК за подземни води:

- Превишения на СК за показател нитратни йони са установява през целия период на мониторинг;
- През 2016 г. са измерени концентрации над СК за показатели – магнезий и обща твърдост;
- Отклонения от нормите за калций, магнезий и обща твърдост са установени и в 2018 и 2019 г.

В данните от извършения мониторинг на повърхностни води в пункт „р. Вит след гр. Гулянци“, наблюдаващ повърхностно водно тяло „р. Вит от вливане на р. Тученица при Опанец до устие“, за периода 2014-2020 г., са установени следните несъответствия със стандартите за качество на повърхностни води (СКОС), определени в Наредба № 4/14.09.2012 г. за характеризиране на повърхностните води и Наредба за стандартите за качество на околната среда за приоритетни вещества и някои други замърсители:

- Превишения на СКОС за добро състояние на показатели азот нитратен, азот нитритен, БПК<sub>5</sub>, общ азот, ортофосфати, разтворен кислород и електропроводимост са констатирани през целия период;
- Превишения на СКОС на показател азот амониев е констатирано първоначално през 2014 г. и през 2019 до 2021 г.;
- Еднократни отклонения от СКОС за показател общ фосфор са отчетени през 2014 г. и 2018 г. и 2020 г.;
- От групата на специфичните замърсители през 2014 г. еднократно е констатирано превишение на нормата за показател алуминий;
- През 2016 г. еднократно е измерена концентрация на МДК на приоритетното вещество флуорантен.

Анализът на резултатите от мониторинг, извършен на повърхностно водно тяло „р. Искър от вливане на р. Гостиля при Ставерци до устие“ в пункт за мониторинг с код BG11S00111MS010 и име „р. Искър при с. Гиген“, показва следните отклонения:

- Еднократни превишения по показател азот амониев са наблюдавани през 2014 г., 2017 г. и 2020 г.;
- Превишения на СКОС за добро състояние за показатели азот нитратен, общ азот, БПК<sub>5</sub> и разтворен кислород са констатирани през целия зададен период;
- Отклонения от СКОС за показатели ортофосфати са отчетени еднократно през 2014, 2019 и 2020 г.;
- От показателите в групата на специфичните замърсители са констатирани превишения на нормите на показатели желязо и манган в разтворена форма през 2014 г.



**ПРОГРАМА ЗА ОПАЗВАНЕ НА ОКОЛНАТА СРЕДА  
НА ОБЩИНА ГУЛЯНЦИ ЗА ПЕРИОДА 2021-2028 Г.**



**6.3. Санитарно-охранителни зони**

На територията на община Гулянци попадат 6 бр. санитарно-охранителни зони определени в съответствие с изискванията на Наредба №3/16.10.2000 г. за условията и реда за проучване, проектиране, утвърждаване и експлоатация на санитарно-охранителните зони около водоизточниците и съоръженията за питейно-битово водоснабдяване и около водоизточниците на минерални води, използвани за лечебни, профилактични, питейни и хигиенни нужди (ДВ, бр. 88 от 27 октомври 2000 г.) (Наредба №3).

**Таблица 12. Санитарно-охранителни зони в община Гулянци**

Заповед за определяне на СОЗ №	Водно тяло (по разрешително)	Водоползване	Водовземно съоръжение	Тип	Населено място
СОЗ-37/07.02.2005	BG1G0000QAL007	с. Гиген чрез ПС „Гиген“	ТК 1	подземен-незащитен	Гиген
СОЗ-39/07.02.2005	BG1G0000QAL007	с. Гиген чрез ПС „Гиген“	ТК 2	подземен-незащитен	Гиген
СОЗ-40/07.02.2005	BG1G0000QAL007	с. Гиген чрез ПС „Гиген“	ТК 9	подземен-незащитен	Гиген
СОЗ-41/07.02.2005	BG1G0000QAL007	с. Гиген чрез ПС „Гиген“	ТК 10	подземен-незащитен	Гиген
СОЗ-44/09.02.2005	BG1G0000QAL007	с. Брест, гр. Гулянци	ТК 1, ТК 2 и ТК 4	подземен-незащитен	Брест
СОЗ-482/09.09.2016	BG1G0000QAL007	с. Долни Вит и с. Сомовит	„ТК 3 Върбата-ВиК Плевен-Сомовит“	подземен-защитен	Сомовит

Източник: БД „Дунавски район“

Режимът на ограничения и забрани за извършване на дейности в границите на санитарно-охранителните зони – пояс II-ри и пояс III-ти са посочени в Приложение №2, към чл. 10, ал. 1 от Наредба №3, за защитени или незащитени водни обекти, в зависимост от водоизточника, както и в заповедите за определяне на зоните.

**Таблица 13. Режимът на ограничения и забрани за извършване на дейности в границите на СОЗ**

№	Видове дейности	Пояс II	Пояс III
<b>За незащитени подземни обекти</b>			
1	Пряко отвеждане на води, съдържащи опасни и вредни вещества, в подземните води	3	3
2	Дейности, които водят до непряко отвеждане на опасни вещества, в т.ч.:		
	- на земната повърхност	3	О
	- между земната повърхност и водното ниво	3	О



## ПРОГРАМА ЗА ОПАЗВАНЕ НА ОКОЛНАТА СРЕДА НА ОБЩИНА ГУЛЯНЦИ ЗА ПЕРИОДА 2021-2028 Г.



№	Видове дейности	Пояс II	Пояс III
3	Дейности, които водят до непряко отвеждане на вредни вещества, в т.ч.:		
	- на земната повърхност	О	ОДН
	- между земната повърхност и водното ниво	3	О
4	Преработка и съхраняване на радиоактивни вещества и отпадъци	3	3
5	Добив на подземни богатства, в т.ч. инертни и строителни материали:		
	- между земната повърхност и водното ниво	О	ОДН
	- под водното ниво	3	О
6	Торене при съдържание на нитрати в подземните води:		
	- до 35 мг/л (mg/l)	О	-
	- над 35 мг/л (mg/l)	3	О
7	Използване на препарати за растителна защита, в т.ч. и разпръскването им с въздухоплавателни средства	3	О
8	Напояване с води, съдържащи опасни и вредни вещества	3	О
9	Напояване с подземни води от същия подземен воден обект	О	ОДН
10	Изграждане на геоложки, хидрогеоложки и инженерногеоложки проучвателни съоръжения, в т.ч. и водовземни съоръжения за подземни води в подземния воден обект	О	ОДН
<b>За защитени водни обекти</b>			
11	Пряко отвеждане на води, съдържащи опасни и вредни вещества в подземните води	3	3
12	Добив на подземни богатства	3	ОДН
13	Дейности, нарушаващи целостта на водонепропускливия пласт над подземния воден обект	3	О
14	Изграждане на геоложки, хидрогеоложки и инженерногеоложки проучвателни съоръжения, в т.ч. и водовземни съоръжения за подземни води в подземния воден обект	О	ОДН

Източник: Наредба №3 от 16.10.2000 г.

\*забрани (З); ограничения (О); ограничения при доказана необходимост (ОДН)

### 6.4. Земи и почви

За периода от 2014-2020 г. вкл. РИОСВ-Плевен не е констатирала нарушения, касаещи замърсяване на почви с тежки метали, металоиди, устойчиви органични замърсители, вкл. органохлорни пестициди и нефтопродукти на територията на община Гулянци.

По I-во ниво - широкомащабен мониторинг от Националната мрежа за почвен мониторинг към Изпълнителна агенция по околна среда (ИАОС) на територията на община Гулянци има един пункт в землището на с. Гиген под №148, чрез който се наблюдава замърсяване на почвата над МДК с тежки метали, металоиди, устойчиви органични замърсители, вкл. пестициди) вкл. органохлорни пестициди и нефтопродукти. За посочения период този пункт е наблюдаван през 2016 г. и 2020 г., съгласно утвърдени програми от Изпълнителния директор на ИАОС. Оценка и анализ на получените резултати по почвен





## **ПРОГРАМА ЗА ОПАЗВАНЕ НА ОКОЛНАТА СРЕДА НА ОБЩИНА ГУЛЯНЦИ ЗА ПЕРИОДА 2021-2028 Г.**



мониторинг I-во ниво се извършват от отдел „МБРГЕП“ в ИАОС в срок до 1 месец от постъпването на данните от информационната система съгласно утвърдените програми. Информация за оценката и анализите на получените резултати за пункта биха могли да бъдат получени от Изпълнителният директор на ИАОС съгласно чл. 5, ал. 7 от Наредба №4 от 12 януари 2009 г. за мониторинг на почвите.

На територията на община Гулянци има 1 централизиран склад за съхранение на излезли от употреба продукти за растителна защита, който е общинска собственост. Местоположение: ПИ № 18099.385.705 по КВС на гр. Гулянци, с географски координати: N 43°38'07.17" E 024°40'24.61". Вид и количества негодни ПРЗ по данни от предходни проверки и от община Гулянци: 6800 кг твърди ПРЗ и 5092 л течни негодни ПРЗ с неустановен състав и произход. Тези количества се водят и в Регистъра на складове и съхраняваните в тях негодни за употреба пестициди в Изпълнителна агенция по околна среда (ИАОС).

Няма информация за заблатени и ерозирани почви на територията на община Гулянци.

В РИОСВ – Плевен няма информация за киселини почви на територията на община Гулянци.

По почвен мониторинг II-ро ниво – „Засоляване“ от Националната мрежа за почвен мониторинг към ИАОС, на територията на община Гулянци са определени 3 пункта в землищата на: с. Брест, с. Загражден и с. Дъбован, от които се извършва пробонабиране на почви и повърхностни води от близкия дренажен канал до всеки пункт по утвърдени програми от Изпълнителния директор на ИАОС. През 2016 г. в ИАОС е извършено оптимизиране на мониторинговата мрежа за почвен мониторинг – II-ро ниво, в следствие на което пункта в с. Брест е сменен с пункт в с. Горна Студена, т.е. останали са двата пункта в с. Загражден и с. Дъбован.

Параметрите за наблюдение са:

- почвени проби: рН (H<sub>2</sub>O), специфична електропроводимост; влагосъдържание, водоразтворими: сулфати, хлориди, карбонати, хидрогенкарбонати, калций, магнезий, калий, натрий; обменен натрий и сорбционен капацитет на почвата;
- водни проби: рН (H<sub>2</sub>O), електропроводимост, хлориди, сулфати, карбонати, хидрогенкарбонати, калций, магнезий, калий, натрий.

### **6.5. Биоразнообразие и защитени територии**

Биологичното разнообразие е най-чувствителната част от компонентите на околната среда. То зависи от състоянието на останалите природни компоненти и се определя от тяхното разнообразие.

Според схема на ландшафтно-екологичното райониране на България (Велчев, Тодоров, Пенин, 2003), община Гулянци попада в Козлодуйския окръг на Придунавско-Добруджанската



## ПРОГРАМА ЗА ОПАЗВАНЕ НА ОКОЛНАТА СРЕДА НА ОБЩИНА ГУЛЯНЦИ ЗА ПЕРИОДА 2021-2028 Г.



област, която е част от Мизийската подпровинция, съставна част на Алпийската провинция. Същевременно според ОПОС 2015-2020, районът на Община Гулянци принадлежи към ландшафтната област на средна Дунавска равнина, респективно в ландшафтната зона на Дунавската равнина (ОПОС 2015-2020).

В ландшафтната карта на България (в мащаб 1:500 000) (Ландшафтна география на България, Велчев, Тодоров, Пенин, Контева, 2011) за територията на общината са посочени следните разновидности на равнинните и предпланинско-хълмисти ландшафти:

- 3. Равнинни и хълмисти, умерени семихумидни в тяхната разновидност 3.2. Ливадостепни и лесостепни и по-конкретно 46. Равнинни, ерозионно-акумулативни с ливадостепи и лесостепи;
- К. Хидроморфни и субхидроморфни и по-конкретно 50. Низинни и долинни, акумулативни с тополи, върби, елша и лонгозни гори и ливади.

В описанието на ландшафтната структура в ОПОС 2015-2020 е изтъкнато, че тя е заета основно от аграрни ландшафти на оборотните култури, аграрни ландшафти на трайните насаждения и ливадни ландшафти, а горските ландшафти са много ограничени, около поречието на реките и още по-рядко се срещат и скални ландшафтни структури.

На територията на община Гулянци попадат части от следните **защитени зони**:

- **защитена зона BG0000335 „Карабоаз“** – обявена със Заповед № РД-289/ 31.03.2021 г. на Министъра на околната среда и водите, с обща площ 136 598,6 дка;
- **защитена зона BG0000181 „Река Вит“** – обявена със Заповед № РД-325/ 31.03.2021 г. на Министъра на околната среда и водите, с обща площ 57 178,3 дка;
- **защитена зона BG0000613 „Река Искър“** – приета с Решение на МС №122/02.03.2007 г., с обща площ 94 580 дка.
- **защитена зона BG0000247 „Никополско плато“** – обявена със Заповед № РД-323/ 31.03.2021 г. на Министъра на околната среда и водите, с обща площ 185 006,9 дка (много малка част от зоната попада в обхвата на община Гулянци).

На територията на община Гулянци има обявени три **защитени територии**:

- **Защитена местност „Генчов орман“** (по течението на р. Искър) – обявена със Заповед № РД-2808 от 10.10.1962 г. Цели на обявяване: Опазване на уязвими растителни съобщества - вековна дъбова гора до старо корито на р. Искър. Общата площ на територията е 26,09 ха;
- **Защитена местност „Катината“** (в непосредствена близост до с. Загражден) – обявена със Заповед № РД-468 от 30.12.1977 г. Цели на обявяване: Опазване на находище на рядко съобщество на ракитовица (*Tamarix ramosissima Ledeb.*). Общата площ на територията е 28,0 ха;
- **Защитена местност „Червен бряг“** (в близост до с. Долни Вит) – обявена със Заповед № РД-1187 от 19.04.1976 г. Цели на обявяване: Опазване на находище на редкия вид гол сладник (*Glycyrrhiza glabra L.*). Общата площ на територията е 0,33 ха.



## ПРОГРАМА ЗА ОПАЗВАНЕ НА ОКОЛНАТА СРЕДА НА ОБЩИНА ГУЛЯНЦИ ЗА ПЕРИОДА 2021-2028 Г.



**Защитени растителни видове са:** Четирилистно разковниче (*Marsilea quadrifolia*) от Сем. Разковничеви (*Marsileaceae*), вид Папратовидни (*Polypodiophyta*); Плаваща лейка (*Salvinia natans*) от Сем. Лейкови (*Salviniaceae*), вид Папратовидни (*Polypodiophyta*); Елвезиево кокиче (*Galanthus elwesii*) от Сем. Кокичеви, вид Покритосеменни (*Magnoliophyta*); Пясъчна метличина (*Centaurea arenaria*) от Сем. Сложноцветни, вид Покритосеменни (*Magnoliophyta*); Лъскаволистна млечка (*Euphorbia lucida*) от Сем. Млечкови (*Euphorbiaceae*), вид Покритосеменни; Гол сладник (*Glicyrrhiza glabra*) от Сем. Бобови (*Fabaceae*), вид Покритосеменни; Щитolistна какичка (*Nymphoides peltata*) от Сем. Воднодетелинови (*Menyanthaceae*), вид Покритосеменни. **Под режим на опазване и регулирано ползване** е блатното кокиче. **Лечебни и редки растения** са: сиво-зелена дзука, азмацуг, бледа алцея, бял равнец, вратига, влакнеста теменуга, градско омайниче, жълт кантарион, живовляк, здравец, водна леща, лечебна върбинка, гергевка, лечебна дилиянка, лечебна комунига, лечебна ружа, лечебен устрел, лайкучка, лечебна звъника, лапад, лечебна медуница, маточина, мащерка, обикновено безсмъртниче, обикновена блатия, пъстра зайчина, петниста мъртва коприва, подбел, тревист бърз, същинско еньовче, и др.

На територията на общината са обявени и следните десет **вековни дървета**:

### **с. Крета**

1. Летен дъб (4 екз.), част от 6 дъбови (летен) дървета, м. „Орманя“; Заповед No1571/20.05.1976 г. на МГОПС; (ДВ бр.50/1976 г.); No от Държавен регистър 884; 2 екз. са заличени със Заповед NoРД-513/06.07.2020 г. на МОСВ, ДВ бр.70/07/08/2020 г.
2. Полски бряст, край шосето; 3-д No1571/20.05.1976 г. на МГОПС; (ДВ бр.50/1976 г.); No от Държавен регистър 882.
3. Летен дъб, м. „Ормана“ - стопански двор; 3-д No1571/20.05.1976 г. на МГОПС; (ДВ бр.50/1976 г.); No от Държавен регистър 883.

### **с. Милковица**

1. Летен дъб, м. „Лъката“; Постановление No1395/27.03.1950 г на ГУГ; No от Държавен регистър.

## **7. Анализ по фактори на въздействие**

### **7.1. Отпадъци**

Община Гулянци е част от регионалната схема с депо за регион Плевен, включваща общината на областния център, общините Долна Митрополия, Долни Дъбник, Пордим, Искър и Гулянци.

На територията на общината 100% от населението е обхванато в регионална система за организирано сметосъбиране и сметоизвозване.

Община Гулянци има договор с фирма „Съни Еко“ ЕООД за сътрудничество и съвместна дейност за организиране на събирането, оползотворяването и обезвреждане на



## ПРОГРАМА ЗА ОПАЗВАНЕ НА ОКОЛНАТА СРЕДА НА ОБЩИНА ГУЛЯНЦИ ЗА ПЕРИОДА 2021-2028 Г.



строителни отпадъци от ремонтна дейност, образувани от домакинствата, търговски обекти и др. на територията на общината.

По отношение на разделно събиране на биоразградими битови отпадъци през 2020 г. в общината са поставени 45 бр. кафяви контейнери за събиране на биоотпадъци. Отпадъците се извозват до компостиращата инсталация на регионалното депо – Плевен два пъти в месеца, отделно от битовите.

Община Гулянци има договори с „Екобултех“ АД за разделно събиране и оползотворяване на излязло от употреба електрическо и електронно оборудване (ИУЕЕО), „Екобулбатери“ АД за организиране и управление на дейностите по събиране, транспортиране, временно съхраняване, предварително третиране и оползотворяване/обезвреждане на негодни за употреба батерии и акумулатори (НУБА) и с „ЕКОПАК БЪЛГАРИЯ“ АД за изграждане и обслужване на система за разделно събиране на отпадъци от опаковки.

Извършват се редовни проверки за наличие на нерегламентирани сметища в населените места в общината, съставят се протоколи и се дават предписания за почистването им. Постоянно се подновяват указателните табелки за забрана на изхвърляне на отпадъци на местата, на които се наблюдава нерегламентирано изхвърляне на отпадъци.

Ежемесечно се извършват проверки на склада за съхраняване на препарати за растителна защита (ПРЗ) с изтекъл срок на действие за евентуални течове извън склада, нарушаване на целостта на склада и др. и резултатите от проверките и предприети действия се докладват на РИОСВ Плевен. Предстои складът, съдържащ препарати за растителна защита (ПРЗ), да бъде почистен, а препаратите транспортирани и предадени за окончателно обезвреждане по проект „Екологосъобразно обезвреждане на излезли от употреба пестициди и други препарати за растителна защита с изтекъл срок на годност на територията на РИОСВ - Монтана, РИОСВ - Плевен и РИОСВ – Враца“, изпълняван в рамките на Българо- Швейцарска Програма за Сътрудничество.

Общо образуваните битови отпадъци на територията на община Гулянци за 2018 г. са 1 043 тона. Делът на населението, обхванато от системата за организирано сметосъбиране, е 100%. Видно от следващата таблица, най-толям е делът на образуваните битови отпадъци през 2018 г., а най-малък през 2017 г. (366 т.).

**Таблица 14. Битови отпадъци в община Гулянци за периода 2015-2018 г. (тон)**

Показател	Мерна единица	2015	2016	2017	2018
Образувани битови отпадъци	Тон	1017	853	366	1043
Предадени за депонирани битови отпадъци	Тон	1017	849	285	692



## ПРОГРАМА ЗА ОПАЗВАНЕ НА ОКОЛНАТА СРЕДА НА ОБЩИНА ГУЛЯНЦИ ЗА ПЕРИОДА 2021-2028 Г.



Предадени за предварително третиране битови отпадъци	Тон	0	25	366	1043
Предадени за рециклиране битови отпадъци	Тон	0	4	81	351
Дял на населението, обхванато от системи за организирано сметосъбиране	%	100	100	100	100

Източник: Годиш отчети за дейностите с отпадъци съгласно Наредба № 1 от 04.06.2014 г.

В общината се наблюдава положителна тенденция по отношение на предаваните за предварително третиране битови отпадъци. Количество им се увеличава от 2015 до 2018 г. През 2018 г. е предадено най-голямо количество за предварително третиране, а именно 1 043 тона.

### 7.2. Шум

Опазването на околната среда от шум има за цел да не се допуска излъчване и разпространяване на шум над определени гранични стойности. Дейността на РИОСВ обхваща контрола, организацията на измерването, оценката и управлението на шума, излъчван в околната среда от промишлени инсталации и съоръжения.

В обхвата на плановите проверки, по утвърден годишен график се провеждат контролни измервания на нивата на шум в околната среда, съвместно с Регионална лаборатория – Плевен към ИАОС.

Шумовото замърсяване в населените места е не по-маловажен проблем от останалите замърсители. На територията на общината зависимостта е правопрпорционална – по-голямо селище, по-голямо шумово натоварване.

Като основен фактор, влияещ негативно върху замърсяването с шум, се смята интензивния транспорт, преминаващ през населените места.

Проблем от екологична гледна точка, в т.ч. и шумово замърсяване, създава преминаването на пътната мрежа през населените места. Във всички населени места на общината главната улица е част от нея.

Няма данни за превишени норми на шум в общината. За намаляване на шумовото въздействие по протежение на главните пътни артерии, минаващи през населените места, влияние оказва подходящото озеленяване. Шумът намалява и при наличието на гладки асфалтови и асфолто-бетонни настилки.

### 7.3. Рискове от природни бедствия и аварии

На територията на община Гулянци са регистрирани свлачищни райони в селата Милковица, Долни Вит, Сомовит, Искър, Крета и Ленково. „Геозащита“ Плевен ежегодно актуализира информацията за геоложката ситуация в тези свлачища и я предоставя на Община Гулянци. Община Гулянци има План за защита при бедствия, като приложения към него са Плана за действие при възникване на свлачища и Плана за действие при наводнения на територията на община Гулянци.



## ПРОГРАМА ЗА ОПАЗВАНЕ НА ОКОЛНАТА СРЕДА НА ОБЩИНА ГУЛЯНЦИ ЗА ПЕРИОДА 2021-2028 Г.



### 7.4. Радиационен контрол

През 2020 г. в рамките на националната мрежа за радиационен мониторинг на околната среда, от Регионална лаборатория – Плевен към ИАОС са взети общо 126 бр. проби за измерване на радиационен фон и атмосферна радиоактивност, на територията на област Плевен, Ловеч, Велико Търново и Габрово.

Извършени са 100 бр. измервания на радиационния  $\gamma$  (гама) фон. Не са установени превишения за характерните за съответните райони фонове стойности. Взети и изследвани са 14 бр. проби за съдържание на радионуклиди в атмосферния въздух. В изследваните проби не е регистрирано повишено съдържание на природни или техногенни радионуклиди, в сравнение с характерните за съответните райони стойности. Програмата за радиологичен мониторинг на околната среда се осъществява съгласно заповед РД – 295/28.04.2017 г. на МОСВ. На територията на община Гулянци има пет пункта за мониторинг на радиационното състояние. Тяхното местоположение е в: гр. Гулянци, с. Гиген, с. Искър, с. Сомовит и р. Вит при гр. Гулянци. Изследванията на атмосферната радиоактивност се базират на автоматично набиране на аерозолни проби (обем 3000 м<sup>3</sup> въздух) върху стъкловлакнести филтри, чрез стационарна автоматична станция с последващ гама-спектрометричен анализ, за определяне обемната специфична активност на естествени и техногенни радионуклиди. Пункта за пробонабиране на аерозолни филтри от мониторинговата мрежа се намира в гр. Свищов.

По компоненти през 2020 г. Регионална лаборатория – Плевен са взети и изследвани следните проби:

- 73 бр. проби от необработваеми почви и 10 бр. проби от дънни утайки/седименти, за съдържание на следните радионуклиди: уран 238; радий 226; торий 232; калий 40; олово 210; техногенен цезий 137.
- 20 бр. проби от повърхностни води, за съдържание на: обща  $\alpha$  (алфа) и обща  $\beta$  (бета) радиоактивност; техногенен цезий 137.
- бр. проби от потенциални замърсители.

Радиологичният мониторинг на необработваемите почви се осъществява в пунктовете за наблюдение, като пробите се вземат от почвен слой с дълбочина 0÷20 cm и се извършва гама-спектрометричен анализ за определяне съдържанието на естествени и техногенни радионуклиди в тях. Разделени са на фонов радиологичен мониторинг и мониторинг на райони с потенциални замърсители. Във всеки пункт се извършва измерване на естествения гама фон.

Наблюдаваните пунктове за община Гулянци са: 4 броя – фонов мониторинг: Гулянци, Гиген, Искър и Сомовит.





**ПРОГРАМА ЗА ОПАЗВАНЕ НА ОКОЛНАТА СРЕДА  
НА ОБЩИНА ГУЛЯНЦИ ЗА ПЕРИОДА 2021-2028 Г.**



**Таблица 15. Пунктове за фонов мониторинг (почви) в община Гулянци през 2020 г.**

Вид проба	Име на пункт	Уран - 2389 (Bq/kg)	Радий - 226 (Bq/kg)	Торий - 232 (Bq/kg)	Калий 40 (Bq/kg)	Олово 210 (Bq/kg)	Цезий 137
Почви	Гулянци	23±4	40±6	41±1	536±14	42±4	4,4±0,2
Почви	Гиген	46±6	42±8	50±2	521±16	<43МДА	6,1±0,3
Почви	Искър	39±6	48±9	52±2	516±14	<52МДА	15,8±0,4
Почви	Сомовит	38±4	41±7	51±1	500±15	46±7	11,6±0,4

Източник: Община Гулянци

\*(МДА) - минимална детектируема активност

Радиологичният мониторинг на седименти се изразява в определяне съдържанието на естествени и техногенни радионуклиди и включва 1 бр. пункт - фонов мониторинг (р. Вит при Гулянци). Резултатите са описани в следващата таблица.

**Таблица 16. Пунктове за фонов мониторинг (седименти) в община Гулянци**

Година	Вид проба	Обект	Уран - 238 (Bq/kg)	Радий - 226 (Bq/kg)	Торий - 232 (Bq/kg)	Калий 40 (Bq/kg)	Олово 210 (Bq/kg)	Цезий 137
2014	Седименти	Фонов мониторинг	10±1	12±1	12±1	704±21	11±1	0,2±0,04
2015	Седименти	Фонов мониторинг	12±1	13±1	12±1	719±21	11±1	0,21±0,04
2016	Седименти	Фонов мониторинг	12±1	13±1	13±1	695±21	12±1	0,21±0,02
2017	Седименти	Фонов мониторинг	11±1	12±1	12±1	677±17	9±1	0,21±0,04
2018	Седименти	Фонов мониторинг	10±1	13±1	13±1	697±21	10±1	0,19±0,04
2019	Седименти	Фонов мониторинг	9±2	13±2	12±1	689±21	10±1	0,17±0,04
2020	Седименти	Фонов мониторинг	14±2	15±2	16±1	622±20	15±2	0,27±0,03

Източник: Община Гулянци

Радиологичният мониторинг на повърхностните водни тела се осъществява чрез мрежа от пунктове и се изразява в наблюдение на радиологичните показатели във взетите водни проби, съгласно Наредба №Н-4/14.09.2012 г. за характеризиране на повърхностни води – обща алфа радиоактивност (0,2 Bq/l), обща бета радиоактивност (0,5 Bq/l), съдържание на естествен уран (40µg/l), специфична активност на радий-226 (0,1 Bq/l).

Наблюдаваните радиологични показатели са: обща алфа и обща бета активност. Включва 1 брой пункт за повърхностни води - фонов мониторинг: р.Вит при Гулянци.



**ПРОГРАМА ЗА ОПАЗВАНЕ НА ОКОЛНАТА СРЕДА  
НА ОБЩИНА ГУЛЯНЦИ ЗА ПЕРИОДА 2021-2028 Г.**



**Таблица 17. Фонов мониторинг на повърхностните води за периода 2014-2020 г.**

Година	Име на пункт	Обща бета-активност (Bq/l)	Обща алфа-активност (Bq/l)
2014	р. Вит при Гулянци	0,09±0,02	<0,04МДА
2015	р. Вит при Гулянци	0,28±0,02	0,11±0,03
2016	р. Вит при Гулянци	0,1±0,01	0,08±0,02
2017	р. Вит при Гулянци	0,07±0,01	0,12±0,02
2018	р. Вит при Гулянци	0,12±0,02	0,09±0,03
2019	р. Вит при Гулянци	0,26±0,04	0,19±0,06
2020	р. Вит при Гулянци	0,12±0,02	0,1±0,03

Източник: Община Гулянци

\*(МДА) - минимална детектуема активност

### **7.5. Ландшафтно устройство и зелена система**

Зелените площи имат изключително важно значение за осигуряване на места за отдих и развлечения на местното население и оказват положителен ефект върху качеството на въздуха и намаляване на замърсяванията от транспорта и бита, намаляване на шума, запрашеността и вредните газове в атмосферата.

Ландшафт е територия, специфичният облик и елементите на която са възникнали като резултат на действия и взаимодействия между природни и/или човешки фактори, специфична географска територия, представляваща система от всички природни компоненти (скали, почва, въздух, вода, растителност и животни), която се променя във времето под влиянието на природните фактори и човешката дейност.

Като цяло община Гулянци се характеризира с относително монотонен ландшафт, който се разнообразява от граничните за нейната територия поречия и крайбрежия на реките Дунав, Искър и Вит. Ландшафтно устройствени мерки, в това число земеустройствени, лесоустройствени и градоустройствени мероприятия, свързани с подходящо свързване на зелената инфраструктура и зелената система на селищата, би могло да подобри местния облик и екосистемната структура и функции, които от своя страна да благоприятстват дейностите свързани с културния туризъм, добрите земеделски практики, биологичното земеделие.

**Таблица 18. Зелени площи по населени места в община Гулянци**

Населено място	Площ в м <sup>2</sup>	Брой жители (2020 г.)
Гулянци	339 818	2 816
Брест	0	1 564
Гиген	0	1 585
Милковица	55 855	1 334
Сомовит	73 265	470



## ПРОГРАМА ЗА ОПАЗВАНЕ НА ОКОЛНАТА СРЕДА НА ОБЩИНА ГУЛЯНЦИ ЗА ПЕРИОДА 2021-2028 Г.



Населено място	Площ в м <sup>2</sup>	Брой жители (2020 г.)
Ленково	76 180	425
Долни Вит	45 561	396
Дъбован	0	389
Шияково	121 733	315
Искър	0	168
Крета	269	237
Загражден	25 514	270
Общо	764 171	9 969
Площ на жител = 76,65 м <sup>2</sup>		

Източник: Община Гулянци

В община Гулянци зелените площи обхващат 764 171 м<sup>2</sup> от цялата ѝ територия.

### 8. *Администриране и публичност на дейностите по опазване на околната среда*

Дейностите по опазване на околната среда представляват комплекс от решения и действия, свързани с околната среда, както и различните форми на контрол.

Основните видове услуги, предоставяни от общинска администрация на територията на общината, свързани с опазване на околната среда, са следните:

- опазване чистотата на водата;
- сметосъбиране и сметоизвозване;
- обезвреждане на битови отпадъци в депа или други съоръжения;
- озеленяване и почистване на населените места;
- контрол на билкосъбирачите и билкозаготвителните пунктове;
- опазване на ловните ресурси.

В състава на Общински съвет – Гулянци функционира комисия, която отговаря за дейностите по опазване на околната среда.

Дейността по опазване на околната среда се изпълнява от отдел „Устройство на територията, строителството и инвестиционна политика“ към Дирекция „Устройство на територията, строителството, инвестиционна политика и административно обслужване“.

За осигуряване на качествено и ефективно извършване на дейности, свързани с опазване на околната среда, и за подобряване на жизнената среда и облика на населените места Община Гулянци е изградила добро сътрудничество в разглежданата област със съседни общини, бизнеса, НПО, съгласно изискванията на Закона за управление на отпадъците и районирането в Националната програма за управление на отпадъците.

За информиране на обществеността по отношение на въпросите, свързани с опазването на околната среда, в сградата на общината и в кметствата са поставени информационни табла. Също така, на официалния сайт на общината <https://gulyantsi.bg/bg> регулярно се публикува актуална информация по посочените въпроси.



**ПРОГРАМА ЗА ОПАЗВАНЕ НА ОКОЛНАТА СРЕДА  
НА ОБЩИНА ГУЛЯНЦИ ЗА ПЕРИОДА 2021-2028 Г.**



**9. Финансиране на дейностите по опазване на околната среда**

В следващата таблица е представена финансова информация относно дейностите по опазване на околната среда на община Гулянци за периода 2015-2019 г.:

**Таблица 19. Финансова информация за дейностите по опазване на околната среда на община Гулянци за периода 2015-2019 г.**

Приходи и разходи по години	2014 г.	2015 г.	2016 г.	2017 г.	2018 г.	2019 г.	2020 г.
Планирани приходи за околна среда, в т.ч. такса битови отпадъци, разрешителни за лечебни растения и др. (лв.)	256 850	379 440	426 900	416 133	318 895	505 035	562 137
Реализирани приходи за околна среда (лв.)	267 070	379 440	426 900	416 133	276 856	473 504	562 137
Относителен дял на приходите, свързани с опазване на околната среда, от всички приходи на общината (%)	3,33	5,47	6,44	5,88	2,91	4,27	4,29
Планирани разходи за околна среда (лв.)	256 850	379 440	426 900	416 133	318 895	505 035	562 137
Реализирани разходи за околна среда (лв.)	234 525	273 423	284 040	317 516	265 029	440 258	432 351
Относителен дял на разходите, свързани с опазване на околната среда, от всички разходи на общината (%)	3,49	4,15	4,70	4,84	3,72	4,37	4,16

Източник: Общинска администрация - Гулянци

От данните в таблицата могат да бъдат направени следните изводи:

- Приходите (планирани и реализирани) за дейности по опазване на околна среда отбелязват устойчиво нарастване за периода 2015-2020 г.;
- Разходите (планирани и реализирани) за дейности по опазване на околната среда бележат колебания, но са с тенденция на увеличение;
- Относителният дял на реализираните приходи за дейности по опазване на околната среда спрямо всички реализирани приходи в общината за разглеждания период е средно 4,7%;
- Относителният дял на реализираните разходи за дейности по опазване на околната среда спрямо всички реализирани разходи в общината за разглеждания период е 4,2%;
- През целия разглеждан период реализираните разходи за дейности по опазване на околната среда са с по-ниски абсолютни стойности спрямо получените приходи.



**ПРОГРАМА ЗА ОПАЗВАНЕ НА ОКОЛНАТА СРЕДА  
НА ОБЩИНА ГУЛЯНЦИ ЗА ПЕРИОДА 2021-2028 Г.**



**IV. SWOT АНАЛИЗ**

<b>СИЛНИ СТРАНИ</b>	<b>СЛАБИ СТРАНИ</b>
<b>Въздух</b>	
<ul style="list-style-type: none"><li>Добро качество на атмосферния въздух.</li></ul>	<ul style="list-style-type: none"><li>Влошаване качеството на атмосферния въздух в резултат от автомобилния трафик и ползването на твърдо гориво за отопление.</li></ul>
<b>Води</b>	
<ul style="list-style-type: none"><li>Наличие на достатъчно количество собствен воден ресурс.</li></ul>	<ul style="list-style-type: none"><li>Няма изградена ПСОВ – Гулянци;</li><li>Частично изградена канализационна мрежа;</li><li>Непречистените води от населените места са основните замърсители на водоприемниците в района;</li><li>Висок дял на загубите на вода.</li></ul>
<b>Почви</b>	
<ul style="list-style-type: none"><li>Добро качество на почвите;</li><li>Ниско ниво на замърсяване на почвите с отпадъци;</li><li>Липса на замърсявания на почви с тежки метали;</li><li>Липса на почви, замърсени с органични замърсители;</li><li>Липса на заблатени и засолени почви;</li><li>Липса на киселини почви;</li><li>Наличие на поземлени ресурси с високи агробиологични качества.</li></ul>	<ul style="list-style-type: none"><li>Основен източник на замърсяване на почвите е наторяването;</li><li>Опожаряване на стърнища и суха тревна растителност, водещо до увреждане на повърхностния слой на почвата и до нарушение на нейната микробиологична структура и водния ѝ баланс.</li></ul>
<b>Шум</b>	
<ul style="list-style-type: none"><li>Добри шумови характеристики на населените места.</li></ul>	<ul style="list-style-type: none"><li>Основен източник на шумово замърсяване е транспортът.</li></ul>
<b>Отпадъци</b>	
<ul style="list-style-type: none"><li>Изградено ново и отговарящо на съвременните изисквания Регионално депо;</li><li>Изградена сепарираща инсталация на територията на Регионалното депо;</li><li>Изградена компостираща инсталация за третиране на биоразградими битови отпадъци;</li><li>Въведено е организирано сметосъбиране и сметоизвозване на битовите отпадъци за всички населени места в общината;</li><li>Налични контейнери за разделно събиране на отпадъци от пластмаси, стъкло, хартия, картон и други;</li><li>Осигурено разделно събиране на отпадъци;</li></ul>	<ul style="list-style-type: none"><li>Липса на финансови и данъчни стимули, които да мотивират гражданите да събират разделно отпадъците си;</li><li>Наличие на локални замърсявания;</li><li>Липса на информационна общинска система за мониторинг и контрол на дейностите по управление на отпадъците.</li></ul>



**ПРОГРАМА ЗА ОПАЗВАНЕ НА ОКОЛНАТА СРЕДА  
НА ОБЩИНА ГУЛЯНЦИ ЗА ПЕРИОДА 2021-2028 Г.**



<ul style="list-style-type: none"><li>Осигурена е инфраструктура за събиране, транспортиране на отпадъци от опаковки, ИУЕЕО, ИУМПС, НУБА;</li><li>Съответстваща местна нормативна рамка на действащото законодателство в сферата на отпадъците, в частност местните данъци и такси;</li><li>Силен интерес от населението към екологичните проблеми и нарушаването на приетите нормативни разпоредби във връзка с отпадъците;</li><li>Редовно информироване и участие на населението в кампании в областта на управлението на отпадъците.</li></ul>	
<b>Биологично разнообразие</b>	
<ul style="list-style-type: none"><li>Наличие на редки растителни и животински видове;</li><li>Наличие на защитени територии и зони.</li></ul>	<ul style="list-style-type: none"><li>Липса на система за събиране и обмен на информация, мониторинг и оценка на биологичното разнообразие в екосистемите;</li><li>Не са проучени капацитетните възможности за използване на лечебните растения.</li></ul>
<b>Зелена система</b>	
<ul style="list-style-type: none"><li>Ежегодно пролетно почистване на зелените площи на територията на общината;</li><li>Зелените площи в общината са добре поддържани.</li></ul>	<ul style="list-style-type: none"><li>Нерегламентирано изхвърляне на отпадъци в зелените площи;</li><li>Липса на финансов ресурс за изграждането на поливна система за поддържането на зеените площи.</li></ul>
<b>Други</b>	
<ul style="list-style-type: none"><li>Наличие на административен капацитет за покриване на общинските отговорности по опазване на околната среда;</li><li>Добре функционираща система за мониторинг на въздух, води, почви, радиация и нейонизиращи лъчения;</li><li>Мотивираност на ръководството на общината да решава проблемите и да опазва местните природни дадености.</li></ul>	<ul style="list-style-type: none"><li>Непълна институционална, нормативна и стратегическа рамка за управление на околната среда.</li></ul>
<b>ВЪЗМОЖНОСТИ</b>	<b>ЗАПЛАХИ</b>
<b>Въздух</b>	
<ul style="list-style-type: none"><li>Използване на програмите и финансовите инструменти на ЕС, национални фондове и международни споразумения за реализиране на проекти по ЕЕ и ВЕИ.</li></ul>	<ul style="list-style-type: none"><li>Неефективни инсталации за отопление на твърдо гориво.</li></ul>
<b>Води</b>	
<ul style="list-style-type: none"><li>Организиране на кампании за разумно използване на питейна вода и избягване на разхищението ѝ;</li></ul>	<ul style="list-style-type: none"><li>Опасност от засушаване и пресъхване на повърхностните водни източници в резултат на глобалното затопляне.</li></ul>





**ПРОГРАМА ЗА ОПАЗВАНЕ НА ОКОЛНАТА СРЕДА  
НА ОБЩИНА ГУЛЯНЦИ ЗА ПЕРИОДА 2021-2028 Г.**



<ul style="list-style-type: none"><li>• Подмяна на износени и аварийни водопроводи;</li><li>• Поетапно изграждане на канализация и локални ПСОВ на територията на цялата община.</li></ul>	
<b>Почви</b>	
<ul style="list-style-type: none"><li>• Проучване състоянието на почвите и получаване на данни за наднормено замърсяване, картиране на резултатите от проучванията и предприемане на действия по подобряване на състоянието на почвите;</li><li>• Развитие на биоземеделие.</li></ul>	<ul style="list-style-type: none"><li>• Засилване на деградационните процеси на почвите;</li><li>• Загуба на биоразнообразие при естествено и антропогенно въздействие;</li><li>• Риск към почвено засушаване и почвено-атмосферно засушаване;</li><li>• Липса на регистър на площите с увредени почви.</li></ul>
<b>Отпадъци</b>	
<ul style="list-style-type: none"><li>• Разделно събиране на отпадъци от обувки и текстил;</li><li>• Използване на оперативните програми и финансови инструменти на ЕС за решаване на проблемите, свързани с ефективното управление на отпадъците и изграждане на съвременна екологосъобразна инфраструктура;</li><li>• Въвеждане на система за домашно компостиране на градинските и хранителните отпадъци;</li><li>• Промяна на обществените нагласи в полза на екологосъобразното и ефективно управление на отпадъците;</li><li>• Подобряване на административния капацитет в сферата на отпадъците;</li><li>• Въвеждане на информационна общинска система за мониторинг и контрол на отпадъците;</li><li>• Изграждане на единна интегрирана информационна система за управление на отпадъците на национално ниво;</li><li>• Подобряване на информационната политика на общината в областта на управление на отпадъците;</li><li>• Засилване на контрола върху граждани и юридически лица на територията на общината за спазване на нормативните изисквания;</li><li>• Използване на отпадъците като ресурс за повторна употреба чрез различни видове преработка.</li></ul>	<ul style="list-style-type: none"><li>• Ниска средна покупателна способност на домакинствата и трудност на нискодоходните групи да отделят допълнителни средства за услуги и дейности, свързани с управление на отпадъците;</li><li>• Изхвърляне на отпадъци от населението на нерегламентирани сметища.</li></ul>
<b>Биологично разнообразие</b>	



**ПРОГРАМА ЗА ОПАЗВАНЕ НА ОКОЛНАТА СРЕДА  
НА ОБЩИНА ГУЛЯНЦИ ЗА ПЕРИОДА 2021-2028 Г.**



<ul style="list-style-type: none"><li>Насърчаване на биологичното производство;</li><li>Запазване на традиционните сортове и породи;</li><li>Опазване на дивата флора и фауна.</li></ul>	<ul style="list-style-type: none"><li>Монокултурно земеделие;</li><li>ГМО сортове и породи.</li></ul>
<b>Зелена система</b>	
<ul style="list-style-type: none"><li>Внедряване на съвременни информационни технологии в управлението на околната среда и природните ресурси, вкл. географски информационни системи (ГИС);</li><li>Прилагане на програма за адаптиране на залесяванията към климатичните промени и увеличаване капацитета на горите при усвояване и редуциране на вредните емисии в атмосферата.</li></ul>	<ul style="list-style-type: none"><li>Недостатъчно отговорно отношение на гражданите към опазване на зелената система.</li></ul>
<b>Други</b>	
<ul style="list-style-type: none"><li>Възможности за получаване на безвъзмездна финансова помощ от национални източници на финансиране и от Фондовете на ЕС и достигане до целите на ЕС за околна среда;</li><li>Провеждане на кампании за опазване на околната среда и реализация на действия за смекчаване на климатичните промени;</li><li>Преструктуриране на икономиката и въвеждане на съвременни технологии, щадящи околната среда на национално и регионално ниво – кръгова и зелена икономика.</li></ul>	<ul style="list-style-type: none"><li>Климатични промени, свързани с повишен риск от природни бедствия, засушаване, ерозия и горски пожари.</li></ul>



## **ПРОГРАМА ЗА ОПАЗВАНЕ НА ОКОЛНАТА СРЕДА НА ОБЩИНА ГУЛЯНЦИ ЗА ПЕРИОДА 2021-2028 Г.**



### **V. ВИЗИЯ ЗА ОКОЛНАТА СРЕДА НА ОБЩИНАТА**

Визията е обобщена представа за желано и достижимо състояние на една общност за стандарта на живот и качествата на средата, които тази общност изгражда, поддържа и обитава. Приетата визия, определяща желаното състояние в екологичен аспект на община Гулянци се запазва от периода 2015-2020 г. и за периода 2021-2028 г., и е следната:

***Община Гулянци – община с устойчива балансирано развита икономика и развито екологично селско стопанство на базата на съхранени и разумно използвани природни ресурси, стремеж към намаляване на вредни физически фактори, непрекъснато подобряване на питейната вода, осъвременена канализационна система и пречистване на отпадните води.***

### **VI. ЦЕЛИ НА ПРОГРАМАТА**

В резултат от извършените анализи и проучвания за характерните дадености и проблеми на община Гулянци в областта на околната среда са определени и идентифицирани силните и слабите страни на общината, възможностите и заплахите, стоящи пред нея. След като бе избрана визия на общината, се определиха и целите, достигането на които ще е определящо за качеството на живот на местното население.

При определянето на целите бяха взети предвид основните силни страни, които трябва да бъдат запазени, основните проблеми (слаби страни), които следва да бъдат преодолен и се отчетоха заплахите и възможностите пред община Гулянци в областта на околната среда.

#### **1. Генерална стратегическа цел на програмата**

Въз основа на избраната визия, главната стратегическа цел на програмата също се запазва от предходния период и е следната:

**Подобряване качеството на живот на населението на община Гулянци и съхраняване на околната ѝ среда чрез устойчиво управление на природните ресурси.**

#### **2. Приоритети, специфични стратегически цели на програмата и алтернативи за постигането им**

С оглед на поставената генерална стратегическа цел Програмата за опазване на околната среда на община Гулянци за периода 2021-2028 г. поставя следните приоритети и специфични стратегически цели:



**ПРОГРАМА ЗА ОПАЗВАНЕ НА ОКОЛНАТА СРЕДА  
НА ОБЩИНА ГУЛЯНЦИ ЗА ПЕРИОДА 2021-2028 Г.**



Приоритети	Специфични стратегически цели
<b>Приоритет 1. Въздух</b>	1.1. Запазване и поддържане на доброто качество на атмосферния въздух, чрез поддържане на нивото на емисиите под пределно допустимите норми и усъвършенстване на системата за мониторинг на атмосферния въздух.
<b>Приоритет 2. Води</b>	2.1. Опазване на водите и водните обекти; 2.2. Осигуряване на достатъчни количества питейна вода и подобряване на ВиК инфраструктурата; 2.3. Създаване на съзнание в населението за пестене на водни ресурси.
<b>Приоритет 3. Почви</b>	3.1. Поддържане на доброто състояние на почвите и предотвратяване на тяхното замърсяване, борба с почвената ерозия; 3.2. Екологосъобразно селско стопанство, превенция на замърсяването на почвите с нитрати и пестициди.
<b>Приоритет 4. Биоразнообразие</b>	4.1. Опазване и поддържане на биологичното разнообразие на територията на общината; 4.2. Опазване на защитените територии и зони.
<b>Приоритет 5. Отпадъци</b>	5.1. Устойчиво управление на отпадъците, екологосъобразно обезвреждане на отпадъците, предотвратяване и намаляване на риска от стари замърсявания с отпадъци.
<b>Приоритет 6. Зелена система</b>	6.1. Поддържане и развитие на зелените площи за широко обществено ползване.
<b>Приоритет 7. Административен капацитет</b>	7.1. Подобряване на административния капацитет за управление на дейностите по опазване на околната среда и ангажиране на местната общност; 7.2. Подобряване на контрола, осъществяван от местната администрация по отношение на околната среда, информиране на обществеността за състоянието на компонентите на околната среда и провеждане на кампании за повишаване на осведомеността.

Алтернативите за постигане на специфичните стратегически цели, съответно и на генералната стратегическа цел, са посочени в следващия раздел от настоящата програма (Раздел VII. План за действие) - Таблица 20. План за действие на ПООС Гулянци 2021-2028 г.



**ПРОГРАМА ЗА ОПАЗВАНЕ НА ОКОЛНАТА СРЕДА  
НА ОБЩИНА ГУЛЯНЦИ ЗА ПЕРИОДА 2021-2028 Г.**



**VII. ПЛАН ЗА ДЕЙСТВИЕ**

Планът за действие към Програмата за опазване на околната среда на община Гулянци за периода 2021-2028 г. предвижда изпълнението на конкретни и целенасочени мерки по отделните компоненти на околната среда, с цел постигане на съответствие с действащите норми и стандарти в екологичното законодателство.

**Таблица 20. План за действие на ПООС Гулянци 2021-2028 г.**

№	Приоритети, специфични цели, мерки/дейности	Бюджет	Източник на финансиране	Показатели	Отговорна/ партньорска структура	Време за реализация							
		(в хил. лв.)	Фонд/Програма			21	22	23	24	25	26	27	28
План за действие на ПООС Гулянци 2021-2028 г.		35 223											
Приоритет 1. Въздух		8 100											
Специфична цел 1.1. Запазване и поддържане на доброто качество на атмосферния въздух, чрез поддържане нивото на емисиите под пределно допустимите норми и усъвършенстване на системата за мониторинг на атмосферния въздух.		8 100											
1	Почистване на пътните артерии от натрупани кал и прах, и осигуряването на поддържането им в добро техническо състояние	2 000	Общински бюджет	7 бр. годишно почистване	Община Гулянци	X	X	X	X	X	X	X	X
2	Формиране на растителни пояси по протежение на пътища и улици	1 000	Общински бюджет	Изградени растителни пояси	Община Гулянци	X	X	X	X	X	X	X	X
3	Подобряване на енергийната ефективност на уличното осветление в населените места	600	Общински бюджет; Фондове на ЕС; Фондове на ЕИП	Изпълнени мерки за повишаване на енергийната ефективност	Община Гулянци	X	X	X	X	X	X	X	X
4	Повишаване на енергийната ефективност на обекти общинска и държавна собственост и многофамилни сгради	4 000	Фондове на ЕС	4 броя изпълнени проекти за повишаване на енергийната ефективност	Община Гулянци	X	X	X	X	X	X	X	X



**ПРОГРАМА ЗА ОПАЗВАНЕ НА ОКОЛНАТА СРЕДА  
НА ОБЩИНА ГУЛЯНЦИ ЗА ПЕРИОДА 2021-2028 Г.**



№	Приоритети, специфични цели, мерки/дейности	Бюджет	Източник на финансиране	Показатели	Отговорна/ партньорска структура	Време за реализация							
		(в хил. лв.)	Фонд/Програма			21	22	23	24	25	26	27	28
5	Повишаване на енергийната ефективност на предприятията в общината	500	Фондове на ЕС; Частни фондове и фирми	2 броя изпълнени проекти за повишаване на енергийната ефективност	Бизнес организации	X	X	X	X	X	X	X	X
<b>Приоритет 2. Води</b>		<b>10 690</b>											
<b>Специфична цел 2.1. Опазване на водите и водните обекти</b>		<b>680</b>											
1	Почистване на речни дерета, канали и други	500	Общински бюджет	Км. почистени дерета на реки	Община Гулянци	X	X	X	X	X	X	X	X
2	Биологично укрепване на бреговете (защита на брега с габиони и др.) на р. Вит и Искър	100	Общински бюджет	Км. укрепени брегове	Община Гулянци	X	X	X	X	X	X	X	X
3	Подобряване на задържането на водите (Възстановяване на естественото състояние на речното корито, на стари меандри и на наводняеми зони на р. Искър и р. Вит)	80	Общински бюджет	Км. възстановени речни корита	Община Гулянци	X	X	X	X	X	X	X	X
<b>Специфична цел 2.2. Осигуряване на достатъчни количества питейна вода и подобряване на ВиК инфраструктурата</b>		<b>10 000</b>											
1	Изграждане, реконструкция и поддържане на водоснабдителна и канализационна мрежа и осигуряване на чиста питейна вода и изграждане на ПСОВ	10 000	Фондове на ЕС; Общински бюджет; Държавен бюджет	Осигурена чиста питейна вода	ВиК Плевен; Община Гулянци	X	X	X	X	X	X	X	X
<b>Специфична цел 2.3. Създаване на съзнание в населението за пестене на водни ресурси</b>		<b>10</b>											
1	Провеждане на информационни кампании за състоянието на водните ресурси и методи за пестеливо използване	10	Общински бюджет	Проведени две информационни кампании	Община Гулянци		X			X			X
<b>Приоритет 3. Почви</b>		<b>8 661</b>											





**ПРОГРАМА ЗА ОПАЗВАНЕ НА ОКОЛНАТА СРЕДА  
НА ОБЩИНА ГУЛЯНЦИ ЗА ПЕРИОДА 2021-2028 Г.**



№	Приоритети, специфични цели, мерки/дейности	Бюджет	Източник на финансиране	Показатели	Отговорна/ партньорска структура	Време за реализация							
		(в хил. лв.)	Фонд/Програма			21	22	23	24	25	26	27	28
Специфична цел 3.1. Поддържане на доброто състояние на почвите и предотвратяване на тяхното замърсяване, борба с почвената ерозия		8 651											
1	Изпълнение на Програма за опазване, устойчиво ползване и възстановяване на почвите на община Гулянци за периода 2021-2028 г.	5 451	Общински бюджет; Държавен бюджет	Засадени горски пояси	Община Гулянци			X	X		X	X	X
Специфична цел 3.2. Екологосъобразно селско стопанство, превенция на замърсяването на почвите с нитрати и пестициди		10											
1	Провеждане на почвен мониторинг и превенция на замърсявания с нитрати и пестициди	10	Общински бюджет; Държавен бюджет		Община Гулянци; РИОСВ Плевен	X	X	X	X	X	X	X	X
Приоритет 4. Биоразнообразие		300											
Специфична цел 4.1. Опазване и поддържане на биологичното разнообразие на територията на общината		200											
1	Картиране на биологичното разнообразие на територията на общината	100	Фондове на ЕС; Общински бюджет; Държавен бюджет	Картирано биологично разнообразие на територията на общината	Община Гулянци; НПО		X	X	X	X	X	X	X
2	Картиране на лечебните билки на територията на общината	100	Фондове на ЕС; Общински бюджет; Държавен бюджет	Картирани лечебни билки на територията на общината	Община Гулянци; НПО		X	X	X	X	X	X	X
Специфична цел 4.2. Опазване на защитените територии и зони		100											



**ПРОГРАМА ЗА ОПАЗВАНЕ НА ОКОЛНАТА СРЕДА  
НА ОБЩИНА ГУЛЯНЦИ ЗА ПЕРИОДА 2021-2028 Г.**



№	Приоритети, специфични цели, мерки/дейности	Бюджет	Източник на финансиране	Показатели	Отговорна/ партньорска структура	Време за реализация							
		(в хил. лв.)	Фонд/Програма			21	22	23	24	25	26	27	28
1	Изграждане на база данни за защитените територии и природни забележителности на територията на общината	100	Фондове на ЕС; Общински бюджет; Държавен бюджет	Една разработена база данни на община Гулянци	Община Гулянци; НПО	X	X	X	X	X	X	X	X
<b>Приоритет 5. Отпадъци</b>		<b>6 937</b>											
<b>Специфична цел 5.1. Устойчиво управление на отпадъците, екологосъобразно обезвреждане на отпадъците, предотвратяване и намаляване на риска от стари замърсявания с отпадъци</b>		<b>6 937</b>											
1	Изпълнение на Програма по управление на отпадъците 2021-2028	6 937	Фондове на ЕС; Общински бюджет; Държавен бюджет	Събрани и обезвреждени отпадъци	Община Гулянци	X	X	X	X	X	X	X	X
<b>Приоритет 6. Зелена система</b>		<b>500</b>											
<b>Специфична цел 6.1. Поддържане и развитие на зелените площи за широко обществено ползване</b>		<b>500</b>											
1	Поддържане на паркови пространства и градинки	300	Фондове на ЕС; Общински бюджет; Държавен бюджет	Брой реконструирани паркови пространства	Община Гулянци	X	X	X	X	X	X	X	X
2	Реконструкция и рехабилитация на спортни съоръжения и детски площадки	200	Общински бюджет	Брой реконструирани спортни съоръжения и детски площадки	Община Гулянци	X	X	X	X	X	X	X	X
<b>Приоритет 7. Административен капацитет</b>		<b>35</b>											
<b>Специфична цел 7.1. Подобряване на административния капацитет за управление на дейностите по опазване на околната среда и ангажиране на местната общност</b>		<b>25</b>											

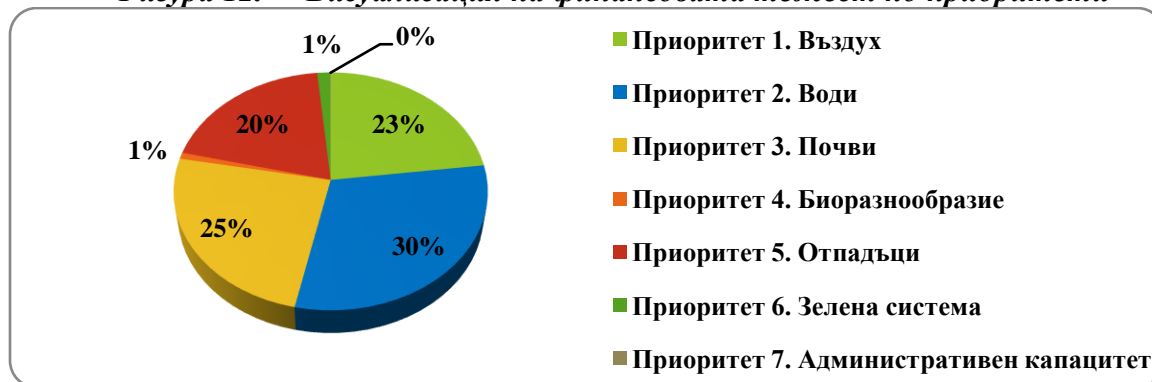


**ПРОГРАМА ЗА ОПАЗВАНЕ НА ОКОЛНАТА СРЕДА  
НА ОБЩИНА ГУЛЯНЦИ ЗА ПЕРИОДА 2021-2028 Г.**



№	Приоритети, специфични цели, мерки/дейности	Бюджет	Източник на финансиране	Показатели	Отговорна/ партньорска структура	Време за реализация							
		(в хил. лв.)	Фонд/Програма			21	22	23	24	25	26	27	28
1	Повишаване на професионалната квалификация на служителите в общинската администрация в областта на околната среда	20	Общински бюджет	Брой проведени обучения	Община Гулянци	X	X	X	X	X	X	X	X
2	Създаване на партньорства с други общини за съвместно кандидатстване по програми и проекти, касаещи околната среда	5	Общински бюджет	Брой създадени партньорства	Община Гулянци	X	X	X	X	X	X	X	X
<b>Специфична цел 7.2. Подобряване на контрола, осъществяван от местната администрация по отношение на околната среда, информиране на обществеността за състоянието на компонентите на околната среда и провеждане на кампании за повишаване на осведомеността</b>		10											
1	Провеждане на образователни кампании за повишаване на екологичното съзнание в населението	5	Ощински бюджет	Брой проведени кампании	Община Гулянци	X	X	X	X	X	X	X	X
2	Засилване на контрола по отношение опазване на околната среда	5	Ощински бюджет	Издадени наказателни актове	Община Гулянци	X	X	X	X	X	X	X	X

**Фигура 12. Визуализация на финансовата тежест по приоритети**





## **VIII. СИСТЕМА ЗА НАБЛЮДЕНИЕ, КОНТРОЛ И ОТЧИТАНЕ НА ИЗПЪЛНЕНИЕТО НА ОБЩИНСКАТА ПРОГРАМА ЗА ОПАЗВАНЕ НА ОКОЛНАТА СРЕДА**

Процесът на организация на изпълнението, осъществяване на мониторинг, контрол и последваща оценка на изпълнението на политиката за опазване на околната среда, в частност на настоящата Програма за опазване на околната среда, която дефинира тази политика за периода 2021-2028 г., се организира от Кмета на общината или от упълномощено от него друго длъжностно лице.

В процеса на наблюдение общинската администрация осигурява участието на организации, физически и юридически лица, като се спазва принципа за партньорство, публичност и прозрачност. Предметът на наблюдение включва изпълнението на целите и приоритетите на ПООС, организацията и методите на изпълнение, прилагани от съответните административни структури, организациите и юридическите лица, участващи в изпълнението им. Целта на мониторинга е да отбелязва отклоненията от целите на ПООС достатъчно рано, за да бъде възможно тяхното коригиране, преди последствията от тях да станат толкова сериозни, че да не могат да бъдат преодолени. Наблюдението е важен елемент, който позволява да се засили или намали активността в конкретна насока, да се предприемат коригиращи действия, ако напредъкът е неудовлетворителен или ако условията се изменят.

Контролът има за цел да създаде условия за подобряване работата на общинската администрация и за формулиране на правилни управленски решения във връзка с изпълнението на ПООС. Предвид разпределението в обхвата на работа и функционалните задачи, присъщи на контрола, неговата основна задача е свързана с осигуряване на законосъобразност при изпълнението на политиките за опазване на околната среда, както и целесъобразност, изразяваща се в процеса на детайлизирано проследяване работата по изпълнение на ангажиментите на длъжностните лица по тази политика. Същностната характеристика, дефинираща обхвата и съдържанието на контролния процес, във висока степен се определя от съществуващите законови изисквания по отношение осигуряване на законосъобразност в публични институции и органи на местната власт. Контролът върху изпълнението на ПООС 2021-2028 г. на община Гулянци се извършва от Общински съвет - Гулянци, който приема програмата и следи за нейното изпълнение.

Координацията по изпълнението на ПООС ще се осъществява от лицата, които със заповед на Кмета на общината (във връзка с изискването на чл. 15, ал. 1, т. 10 от Закона за опазване на околната среда) са определени като притежаващи необходимата професионална квалификация за осъществяване на дейностите по управление на околната среда.

На основание на чл. 79, ал. 5 от Закона за опазване на околната среда, Кметът на общината ежегодно внася в общинския съвет отчет за изпълнението на програмата за околна среда, а при необходимост и предложения за нейното допълване и актуализиране. В годишния отчет се отбелязва напредъка при постигането на набелязаните цели и



## **ПРОГРАМА ЗА ОПАЗВАНЕ НА ОКОЛНАТА СРЕДА НА ОБЩИНА ГУЛЯНЦИ ЗА ПЕРИОДА 2021-2028 Г.**



приоритети на ПООС, отчитат се настъпилите промени в екологичната обстановка, измененията в законовата и нормативна база и произтичащите от това промени в отговорностите и задълженията на местните власти, както и препоръки за подобряване на резултатите от наблюдението на изпълнението на програмата. Актуализация на общинската програма по опазване на околната среда се извършва при съществена промяна на нормативната база и условията, при които е разработена.

В допълнение, на основание на чл. 79, ал. 6 от Закона за опазване на околната среда, годишните отчети, които Кметът на общината внася в Общинския съвет, се предоставят за информация в РИОСВ.

За информизиране на обществеността отчетите по изпълнение на ПООС могат да бъдат публикувани на официалния сайт на община Гулянци - <https://gulyantsi.bg/bg/>.

### **IX. ПРИЛОЖЕНИЯ**

**Приложение 1.** Резултати от проведено анкетно проучване относно разработване на ПООС на община Гулянци 2021-2028 г.

**Приложение 2.** Раздел „Лечебни растения“

**Приложение 3.** Програма за опазване, устойчиво ползване и възстановяване на почвите на община Гулянци за периода 2021-2028 г.

**Приложение 4.** Програма за управление на отпадъците на община Гулянци 2021-2028 г.